

Future study of residential system in border area (Case study: Kermanshah province)

Sayed Abbas Rajaei ¹, Sayyed Ali Badri ², Hosein Mansourian ³ and Mahdi Babaei ⁴

1- Associate Professor, Department of Human Geography and Planning, University of Tehran, Tehran, Iran.

2- Associate Professor, Department of Human Geography and Planning, University of Tehran, Tehran, Iran.

3- Associate Professor, Department of Human Geography and Planning, University of Tehran, Tehran, Iran.

4- Master of Spatial Planning, Faculty of Geography, University of Tehran, Tehran, Iran.

ARTICLE INFO

Article type:

Research Article

Received:

2024/02/29

Accepted:

2024/05/15

pp:

1- 19

Keywords:

Future Study;
Kermanshah;
Border;
Residential System.

ABSTRACT

In Iran, the border areas are at a much lower level than the interior areas in terms of their development. Solving these problems requires the use of approaches that take steps towards a desirable future by knowing the past and identifying the existing capabilities. Futuristic studies as a new approach can play a significant role in shaping the future by analyzing the existing resources. This study is done to identify the major factors influencing these residential areas in the next 25 years. This research is applied in terms of purpose and descriptive-analytical in terms of method. MicMac software was used to analyze the questionnaire and cross-effects matrix. The results of the study show that there are 21 important factors that influence the future housing situation in Kermanshah province. The most influential variables for the future of the housing system of Kermanshah province are the variables whose alteration can cause a change in the arrangement of housing networks in the province. Variables such as proximity to the international border, rail and road transportation network, and border markets are highly influential ones. Five possible situations for the future of the province's housing system were also identified, with the likelihood of each of these situations depending on the attention or lack of attention to each of the variables.



Citation: Rajaei, S. A., Badri, S. A., Mansourian, H. & Babaei, M. (2024). Future study of residential system in border area (Case study: Kermanshah province). *Journal of Geography and Regional Future Studies*, 2(1), 1-19.



© The Author(s).

Publisher: Urmia University.

DOI: <https://doi.org/10.30466/grfs.2024.55178.1049>

DOR: <https://dorl.net/dor/20.1001.1.2981118.1403.2.1.1.2>

Extended Abstract

Introduction

Scientific and technological progress in recent decades has led to rapid changes in all areas of life, bringing new and more complex problems every day. One of these problems that has emerged in developing countries is housing. These spaces are associated with problems such as an imbalance in the availability of facilities, increasing migration, etc. On the other hand, the unbalanced level of wealth in the geographical areas of these countries and insufficient attention to the peripheral areas have caused a deep economic, social, cultural and political divide. In Iran, the border areas are at a much lower level than the interior areas in terms of their development. As a result, their housing system is confused and disconnected from their territory and in direct connection with the internal centers. Therefore, solving these problems requires the use of approaches that take steps towards a desirable future by knowing the past and identifying the existing possibilities

Methodology

This research is applied in terms of purpose and descriptive-analytical in terms of method. MicMac software was used to analyze the questionnaire and cross-effects matrix.

Results and discussion

The results of the research show that the important forces affecting the future housing situation in Kermanshah province include 21 items obtained by

interviewing experts. The most influential variables in the future of the housing system of Kermanshah province include the variables that can cause a change in the arrangement of housing networks in the province. Variables such as proximity to the international border, and rail and road transportation network, the presence of border markets falls into the category of highly influential variables.

Conclusion

The results of these studies show that the residential system of the province will be placed in one of the polar, cluster, archipelago, multicenter and network scenarios for the next 25 years, and the probability of occurrence of each of these scenarios depends on the level of attention to a number of key drivers. Currently, the state of the residential network of the province is polarized and on the one hand, to reach the best possible state, the residential system, i.e. the network system, requires a transition from cluster and multicenter systems.

Declarations

Funding: There is no funding support.

Authors' Contribution: The authors contributed equally to the conceptualization and writing of the article. All of the authors approved the content of the manuscript and agreed on all aspects of the work.

Conflict of Interest: The authors declared no conflict of interest.

Acknowledgments: We are grateful to all the scientific consultants of this paper.



آینده‌پژوهی نظام سکونتگاهی در مناطق مرزی (نمونه موردی: استان کرمانشاه)

سید عباس رجائی^۱، سید علی بدری^۲، حسین منصوریان^۳ و مهدی بابایی^۴

۱- دانشیار گروه جغرافیای انسانی و برنامه‌ریزی، دانشگاه تهران، تهران، ایران.

۲- دانشیار گروه جغرافیای انسانی و برنامه‌ریزی، دانشگاه تهران، تهران، ایران.

۳- دانشیار گروه جغرافیای انسانی و برنامه‌ریزی، دانشگاه تهران، تهران، ایران.

۴- دانش‌آموخته کارشناسی ارشد آمایش سرزمین، دانشکده جغرافیا، دانشگاه تهران، تهران، ایران.

اطلاعات مقاله

نوع مقاله:

مقاله پژوهشی

دریافت:

۱۴۰۲/۱۲/۱۰

پذیرش:

۱۴۰۳/۰۲/۲۶

صص:

۱-۱۹

واژگان کلیدی:

آینده‌پژوهی،

کرمانشاه،

مرز،

نظام سکونتگاهی.

چکیده

در کشور ایران، مناطق مرزی در سطح بسیار پایین‌تر از نواحی داخلی به لحاظ توسعه قرار دارند؛ بنابراین، حل این مشکلات، نیازمند به‌کارگیری رویکردهایی است که با شناخت درست از گذشته و شناسایی قابلیت‌های موجود، در جهت ترسیم آینده‌ی مطلوب گام بردارد. مطالعات آینده‌پژوهی به‌عنوان یک رویکرد نوین، با تجزیه‌وتحلیل منابع موجود می‌تواند نقش اساسی در شکل‌دهی به آینده ایفا کند. مقاله‌ی حاضر با هدف شناسایی نیروهای پیشران در وضعیت سکونتگاهی استان کرمانشاه برای افق ۲۵ سال آینده انجام شده است. این پژوهش از لحاظ هدف، کاربردی و به لحاظ روش، توصیفی-تحلیلی می‌باشد. جهت تحلیل پرسشنامه و ماتریس اثرات متقاطع از نرم‌افزار میک مک (MicMac) استفاده شده است. نتایج حاصل از تحقیق نشان می‌دهد که نیروهای پیشران مؤثر بر وضعیت آینده سکونت‌گاهی استان کرمانشاه شامل ۲۱ مورد هستند که با نظرسنجی از خبرگان به‌دست آمده است، تأثیرگذارترین متغیرها در آینده نظام سکونت‌گاهی استان کرمانشاه شامل متغیرهایی هستند که نگرش در این متغیرها می‌تواند موجب تغییر در آرایش شبکه‌های سکونت‌گاهی استان شود. متغیرهای، مجاورت با مرز بین‌المللی، شبکه حمل‌ونقل ریلی و جاده‌ای، وجود بازارچه‌های مرزی در دسته متغیرهای با تأثیرگذاری بالا قرار گرفته‌اند. گروهی دیگر از متغیرها، با عنوان متغیرهای تأثیرپذیر شناسایی شده‌اند که شامل وضعیت اشتغال در مناطق مرزی و فواصل بین سکونت‌گاه‌ها می‌باشد. این نوع از متغیرها تأثیرگذاری چندانی ندارند ولی تأثیرپذیری بالایی دارند اما تأثیرگذاری آن‌ها در وضعیت‌های آینده بستگی به نحوه عمل دیگر متغیرها دارد. همچنین پنج وضعیت محتمل برای آینده نظام سکونت‌گاهی استان شناسایی شده که احتمال وقوع هر کدام بستگی به توجه یا عدم توجه به هر یک از پیشران‌ها دارد.

استناد: رجائی، سید عباس؛ بدری، سید علی؛ منصوریان، حسین؛ و بابایی، مهدی. (۱۴۰۳). آینده‌پژوهی نظام سکونتگاهی در مناطق مرزی (نمونه موردی: استان کرمانشاه). *فصلنامه جغرافیا و آینده‌پژوهی منطقه‌ای*، ۲(۱)، ۱-۱۹.

ناشر: دانشگاه ارومیه.



DOI: <https://doi.org/10.30466/grfs.2024.55178.1049>

DOR: <https://dorl.net/dor/20.1001.1.2981118.1403.2.1.1.2>



مقدمه

نظام‌های سکونت‌گاهی با ورود به دوران سرمایه‌داری از روند رشد سنتی خود فاصله گرفته‌اند. این نظم جدید که با انقلاب صنعتی شروع شد به این صورت عمل کرد که به‌جای تولیدات محدود کارگاهی، نواحی صنعتی بزرگ که عمدتاً در اطراف شهرها بودند را پدید آورد، راه‌های مواصلاتی بین مناطق شهری و پیرامون را بهبود بخشید، فن‌آوری‌های نوین را در نواحی شهرها مستقر کرد و به‌این ترتیب شهرها در مدت کوتاهی، به ایفای نقش در سطح منطقه و جهانی پرداختند (Tavasoli, 2004:13). در این مدت شهرها با جذب جمعیت مناطق اطراف به گسترش فضایی و فیزیکی خود دست زدند. اما در کشورهای جهان سوم، این رشد دیرتر و متفاوت‌تر و تحت تأثیر پدیده جهانی‌شدن، تحولات ساختاری اقتصاد کلان جهانی، تحولات سیاسی-اقتصادی، در دهه ۸۰ میلادی شروع شد (Haji poor, 2009:39). در این کشورها رشد شهرها، تمرکز بیش‌ازحد جمعیت و فعالیت، عمدتاً در بزرگ‌ترین شهرهای کشورهای درحال توسعه، باعث جذب بخش عمده‌ای از پتانسیل‌های توسعه‌یابی این کشورها به شهرهای بزرگ شده و در نتیجه این شهرها به‌طور نسبی بیش‌ازحد بزرگ شده‌اند (Zebar Dast, 2007:33). علاوه بر توسعه نامتوازن میان شهرهای کشورهای درحال توسعه، بین نواحی داخلی و پیرامونی این کشورها در میزان دست‌یابی به برابری‌های اقتصادی، اجتماعی، فرهنگی و ... اختلاف مشهودی برقرار است به صورتی که مناطق مرزی از نظر شاخص‌های توسعه اقتصادی، اجتماعی، فرهنگی و زیست‌محیطی در پایین‌ترین حد خود قرار دارند (Pishgahi, 2014:466).

مناطق مرزی از نقاط حساس و راهبردی یک کشور به شمار می‌آیند. این مناطق به‌عنوان مناطق حاشیه‌ای و توسعه‌نیافته با فقر و انزوا درآمخته‌اند. این حاشیه‌ای بودن گرچه می‌تواند معلول شرایط جغرافیایی آن باشد، اما خود پدیده‌ی مرزی بودن موجب انسداد امکانات و تبع آن مانع شکوفایی قابلیت‌های مناطق مرزی شده است (Zareliani, 2007:23). دوری از مرکز عدم سرمایه‌گذاری در این مناطق به‌خصوص در نظام‌های حکومتی متمرکز باعث عقب‌ماندگی مناطق مرزی از حیث توسعه همه‌جانبه شده و این مناطق را از نظر شاخص‌های توسعه اقتصادی، اجتماعی و زیست‌محیطی در پایین‌ترین حد قرار داده است. چنین دغدغه‌هایی توسعه‌یافتگی در شاخص‌های اقتصادی، اجتماعی و زیست‌محیطی موجب شده است که مناطق مرزی و تأثیرات مرزی در تحقیقات توسعه‌ی اعم از اقتصادی، اجتماعی و اکولوژیک موردتوجه قرار گیرند؛ زیرا که این استنباط و تصور ایجاد شده است که این مناطق جغرافیایی ویژه، موجب سازگاری، همسانی اقتصادی، تثبیت امنیت و پایداری جمعیت می‌گردند (Niebuhr & Stiller, 2005: 5). آینده‌پژوهی یک ابزار مناسب برای ساخت آینده و معماری آن است در این نوع برنامه‌ریزی انواع نیروهای پیشران و مؤثر در آینده، بازیگران احتمالی، نحوه رقابت این نیروها و نحوه شکل‌دهی به آینده توسط آن‌ها، بازشناخته می‌شود (Volkery & Ribeiro, 2009).

در نهایت ما می‌توانیم با شناخت صحیح و تحلیل این داده‌ها آنچه را که قرار است رخ دهد به‌درستی بشناسیم و بر اساس آن به سازمان و پیکره‌بندی فضایی مناسب برای سکونت‌گاه‌ها دست پیدا کنیم. نظام سکونت‌گاهی استان کرمانشاه از نظر سلسله‌مراتب شهری و عملکردی، به‌رغم اجرای سیاست‌های برنامه‌های پنج‌ساله و برنامه آمایش سرزمینی که در جهت متعادل ساختن عدم تعادل‌های توسعه منطقه‌ای در ایران صورت گرفته است؛ فاقد هماهنگی مناسب می‌باشد. استان کرمانشاه با وجود برخورداری از منابع نفتی، مرز بین‌المللی، گذرگاه‌های زمینی با کشور عراق، قابلیت توسعه در فعالیت‌های صنعتی و کشاورزی، به لحاظ توسعه‌یافتگی و به‌تبع آن تعادل سکونت‌گاهی در وضعیت نامتعادلی قرار دارد به صورتی که سطوح شهری به‌ویژه شهر کرمانشاه در حالت فوق برتری، نسبت به دیگر شهرها، در سطح استان و کشور به ایفای نقش می‌پردازد که موجب کاهش کارایی دیگر مناطق و نواحی استان شده است (Lotfi, 2012:52)؛ بنابراین، شناخت بهترین الگوهای توسعه که قابلیت کاهش عدم تعادل‌ها را داشته باشد، جزء با آینده‌پژوهی قابل دست‌یابی نیستند. در این راستا می‌توان با هدف کشف الگوی نظام سکونت‌گاهی استان در آینده، براساس شناسایی عوامل و پیشران‌های مؤثر بر تغییرات نظام سکونت‌گاهی استان و تحولات نظام سکونت‌گاهی در دهه‌های اخیر، اقدام نمود. در واقع می‌توان بیان داشت که با استفاده از رویکرد آینده‌پژوهی و با توجه به تغییرات اساسی در نقش و کارکرد شهرها نسبت به گذشته، نظام سکونت‌گاهی استان در آینده چگونه خواهد بود؟

هدف از این تحقیق آینده‌پژوهی نظام سکونت‌گاهی استان کرمانشاه با توجه به تغییرات اساسی در نقش و کارکرد شهرها نسبت به گذشته است. پژوهش حاضر با رویکرد اکتشافی به دنبال کشف مؤلفه‌های کلیدی توسعه و تاثیرگذار بر وضعیت سکونت‌گاهی استان کرمانشاه می‌باشد. می‌توان پیشفرض اولیه برای این پژوهش را اینگونه در نظر گرفت که از میان مؤلفه‌های مؤثر، برخی دارای اهمیت و نقش بیشتری می‌باشند، که قابل بازشناسی و تبیین خواهند بود. در همین راستا می‌توان این سوال را مطرح کرد که با استفاده از رویکرد آینده‌پژوهی و با توجه به تغییرات اساسی در نقش و کارکرد شهرها نسبت به گذشته، نظام سکونت‌گاهی استان در آینده چگونه خواهد بود و متغیرهای کلیدی و تاثیرگذار آن کدامند؟

پیشینه و مبانی نظری پژوهش

هدف اصلی همه آینده‌پژوهان، حفظ و گسترش رفاه بشریت است و این هدف را با مطالعه جهت شناخت آینده و کشف آینده‌های ممکن دنبال می‌کنند. همچنین آینده‌پژوهی به دنبال مطالعه‌ی آینده‌های ممکن، مطالعه‌ی آینده‌های محتمل، مطالعه‌ی تصورات گذشته از آینده، دلایل و پیامدهای آن‌ها و فراهم‌سازی بستر تفسیر و تحلیل گذشته و حال می‌باشد تا از این طریق بتواند دانشی را کسب کند که ابهامات ما را از آینده بکاهد (Mahmood Zadeh, 2013:78).

نامانی در شهرها و مناطق مرزی ناشی از ناامنی‌های برون‌مرزی است و آسیب‌های درونی درصد کمی از ناامنی سکونتگاه‌های مرزی را تشکیل می‌دهند. لذا با توجه به بحث توسعه پایدار شهری و رسیدن به شهر سالم، بررسی مولفه‌های رفاه، آسایش و امنیت با توجه به اهداف برنامه‌ریزی شهری و منطقه‌ای ضرورت می‌یابد و منظور از شهر سالم، شهری است که نه فقط کیفیت ابعاد فیزیکی، کالبدی و زیست‌محیطی شهر مدنظر است، بلکه ابعاد اجتماعی، اقتصادی، فرهنگی و ... را هم در برمی‌گیرد (Kanuran, 2010: 27). مرز سیاسی عاملی است که حد قلمرو سرزمینی را مشخص می‌کند و یک دولت با قدرت حاکم، می‌تواند سلطه‌ی خود را در آنجا اعمال کند. دولت‌ها، در واحدهای سیاسی خود می‌توانند، صادرات و واردات کالا، عبور افراد از این خطوط را مورد کنترل قرار دهند. مرزها می‌توانند عملکرد قانونی، کنترلی و یا مالی داشته باشند (Guo, 2005: 15)؛ اما امروزه مرزها، دیگر آن کارکرد صرف سیاسی و اقتصادی را ندارند و تبدیل به ابزارها و فضاهای تأثیرگذاری شده‌اند که خود، سبب ایجاد عوامل و روندهای گوناگون و گسترده‌ای شده است که از مهم‌ترین و بارزترین این ویژگی‌ها، جابجایی و انعطاف‌پذیری این مرزها است (Adey, 2004: 28) نتایج حاصل از این روندها را می‌توان در رشد و توسعه یا رکود شهرهای مرزی، مشاهده کرد.

از طرف دیگر ماهیت مسائل انسانی پیچیده بوده و شناخت آن‌ها به مراتب دشوارتر از مسائل طبیعی است. پیچیدگی، عدم قطعیت، تغییرات شدید، درهم تنیدگی و عدم امکان پیش‌بینی دقیق از مهم‌ترین ویژگی‌های جهان امروزی و شهر قرن بیست و یکم است که نگاه نو برنامه ریزان برای حل مسائل شهری را می‌طلبد. با افزایش تغییرات و دگرگونی‌ها در اواخر هزاره دوم و ظهور پیاپی مسائل جدید در جامعه جهانی، اتکا به روش‌های برنامه‌ریزی مبتنی بر پیش‌بینی، جوابگوی نیاز مدیریت کلان کشورها نبوده و سایه سنگین عدم قطعیت‌ها و ظهور رویدادهای ناپیوسته، وضعیت را به گونه‌ای دگرگون کرده بود که پیش‌بینی آینده در دنیای پرتحمل برای برنامه ریزان، امری مشکل به نظر می‌رسید. عدم توانایی در پیش‌بینی دقیق آینده و همچنین پیچیدگی‌های ناشی از تغییرات روزافزون باعث شد تا محققان از قابلیت‌های دانش نوظهور آینده‌پژوهی بهره برده و آینده‌نگاری را وارد بطن فعالیت‌های برنامه‌ریزی و پیش‌بینی تحولات علمی و فناوری کنند (2010:37) PourMolanadi et al).

در دنیای امروز، همه‌ی عرصه‌های زندگی بشر با سرعتی غافل‌گیر کننده در حال تغییر و تحول هستند. در این محیط جدید که سرشار از بی‌ثباتی و عدم قطعیت‌ها است، هرروز مسائل جدیدتر ظهور می‌کند که کم‌توجهی به آن‌ها، در آینده، نسل بشر را در عرصه‌های اقتصادی، اجتماعی، سیاسی و ... در تنگنا قرار خواهد داد (Moghimi, 2014:76)؛ بنابراین تنها رویکردی که احتمال دارد از داخل این عدم قطعیت‌ها بیشترین میزان از موفقیت را کسب کند، آینده‌پژوهی و بررسی آینده‌های احتمالی است. اگرچه تلاش برای شناخت مسائل آینده و نحوه رویارویی با آن همواره با خطرپذیری همراه است، قبول خطرات ناشی از مطالعه آینده، عاقلانه‌تر از نظاره‌گر بودن بر این تحولات است (Poor, 2010:37). (Mohammadi, 2010:37). هدف اصلی همه آینده‌پژوهان، حفظ و گسترش رفاه بشریت است و این هدف را با مطالعه جهت شناخت آینده و کشف آینده‌های ممکن دنبال می‌کنند. همچنین آینده‌پژوهی به دنبال مطالعه‌ی آینده‌های ممکن، مطالعه‌ی آینده‌های محتمل، مطالعه‌ی تصورات گذشته از آینده دلایل و پیامدهای آن‌ها و فراهم‌سازی بستر تفسیر و تحلیل گذشته و حال هست تا از این طریق بتواند دانشی را کسب کند که ابهامات ما را از آینده بکاهد (Mahmood Zadeh, 2013:78).

آینده‌پژوهی در گذشته بیشتر بر مبنای پیش‌بینی، بدون توجه به گذشته و شرایط حال انجام می‌گرفت، اما شاید بتوان «اندیشکده رند» وابسته به وزارت دفاع آمریکا را از نخستین مراکز آینده‌پژوهی جهان به شمار آورد که نخستین تلاش‌های سنتی مطالعه آینده را از سال ۱۹۴۸ آغاز کرد؛ عمده این مطالعات بر مبنای پیش‌بینی بود. در این مؤسسه به مطالعه آینده بر اساس پیش‌بینی پرداختند و به تدریج این رشته در سراسر دنیا مورد توجه قرار گرفت (Maleki far, 2009). رویکرد آینده‌پژوهی در ابتدا کار خود را با اتکا به مبانی روش‌های پیش‌بینی آغاز کرد اما از دهه ۷۰ میلادی آینده‌نگاری به سنت حاکم بر آینده‌پژوهی تبدیل شد. در واقع، آینده‌نگاری درصدد بود از پیش‌بینی محض فراتر برود و به معماری آینده مطلوب از میان آینده‌های ممکن (Zali, 2012:26). از سویی نظام سکونت‌گاهی یک ساختار کلی‌تر از نظام‌های سکونت‌های شهری و روستایی می‌باشد این سکونت‌گاه‌ها در ارتباط با پیرامون خود یک حوزه‌ی نفوذ تشکیل می‌دهند که با توجه به جمعیت سکونت‌گاه، قابلیت

توسعه، منابع و... شعاع این حوزه متغیر می‌باشد و در واقع این نظام سکونت‌گاهی در برگیرنده یک مفهوم فضایی و یک مفهوم اقتصادی است. مفهوم فضایی چگونگی و نحوه استقرار آن را بر یک فضای جغرافیایی بیان می‌کند و مفهوم اقتصادی، نظام‌های مبادله و دادوستد را مشخص می‌کند، بنابراین نظام سکونت‌گاهی مجموعه‌ای از سکونت‌گاه‌ها را در برمی‌گیرد که در یک ناحیه، منطقه و یا کشور می‌باشند و دارای روابط گوناگون هستند (Karami Khah, 2020: 82); بنابراین با به‌کارگیری روش‌های نوین پژوهش همانند آینده‌پژوهی می‌توان طیفی از احتمالات را برای نحوه استقرار سکونت‌گاه‌ها را بر فضای سرزمین تعیین کرد و به‌صورت فعال در جهت ساخت آینده مطلوب گام برداشت. با توجه به شاخص‌های ذکر شده می‌توان پژوهش‌های حوزه آینده‌پژوهی را به‌صورت زیر نام برد:

پروونزانو^۱ (۲۰۲۴) در مقاله‌ای با عنوان هزینه دوری از پایتخت، در مناطق جنوب صحرای آفریقا که از پایتخت جدا شده‌اند و از نظر اقتصادی کمتر توسعه یافته‌اند، مکانیسم‌های بالقوه زیربنایی را بررسی می‌کند. نتایج نشان داد که افزایش فاصله از پایتخت باعث کاهش ثروت خانوار شده و تأمین کمتر کالاهای عمومی در مناطق مرزی، یک پیوند کلیدی بین دورافتادگی و عملکرد اقتصادی است.

وانگ و همکاران^۲ (۲۰۲۳) در مقاله‌ای به بررسی الگوی اسکان مهاجران در شهرهای مرزی چین پرداخته‌اند. اسکان مهاجران یک موضوع در حال ظهور است، به‌ویژه در کشورهای در حال توسعه با مهاجرت‌های داخلی گسترده. این مطالعه از منظر اثر مرزی، یک مدل مفهومی از توزیع مجدد جمعیت پیشنهاد داده است. نتایج نشان می‌دهد که اثر مرزی بر الگوی اسکان مهاجران یک تغییر U شکل معکوس را است که الگوی اسکان مهاجران از تعادل سطح پایین به تعادل سطح بالا در سراسر فضا تغییر می‌کند. علاوه بر این، اثر مرزی، نقش‌های متفاوتی در الگوهای اسکان مهاجران بین منطقه‌ای، مهاجران درون منطقه‌ای و تفاوت بین مهاجران بین منطقه‌ای و درون منطقه‌ای ایفا می‌کند.

سون و همکاران^۳ (۲۰۲۲) در مطالعه‌ای با عنوان شهرهای مرزی بیان می‌کنند که قرار گرفتن در حوزه نفوذ سایر شهرها می‌تواند مزایایی داشته باشد؛ زیرا به شهرها اجازه می‌دهد "اندازه قرض بگیرند"، اما این می‌تواند منجر به اثرات رقابتی شود که به‌عنوان "سایه‌های تجمع" شناخته می‌شود. نتایج نشان داد که مرزها قوانین عادی یک سیستم اسکان را تعدیل می‌کنند.

یو و همکاران^۴ (۲۰۱۸) در مقاله‌ای به تحلیل جمعیت شناور در شهرهای مرزی چین پرداخته است. نتایج نشان می‌دهد که جمعیت شناور برای شهرنشینی و توسعه اقتصادی در چین بسیار مهم است. هجوم جمعیت شناور به شهرهای مرزی، انگیزه مهمی برای شهرنشینی در این شهرهای مرزی بوده است. نتایج نشان داد که سرمایه انسانی، شرایط اقتصادی، ثبات خانواده، امنیت اجتماعی و معیشتی و محیط اجتماعی و فرهنگی همگی بر تمایلات اسکان جمعیت‌های شناور در شهرهای مرزی تأثیر دارند. بنابراین، دولت‌های محلی باید بر توسعه اجتماعی-اقتصادی محلی تأکید کنند و امنیت اجتماعی و معیشتی بیشتری را برای جمعیت‌های شناور فراهم کنند تا ورود جمعیت را تشویق کنند. علاوه بر این، دولت‌های محلی باید ادغام جمعیت‌های شناور در جوامع محلی را ترویج و تسهیل کنند.

ژائو و همکاران^۵ (۲۰۱۳) در پژوهشی با عنوان "تصورات آینده شهری: استفاده از آینده‌پژوهی به طریق سناریوپردازی در برنامه‌ریزی شهری" به دنبال ارائه راهکارهایی برای بالا بردن انعطاف‌پذیری و تاب‌آوری شهر می‌باشند و بیان می‌دارند که می‌توان با درک ارتباط متقابل بین فعالیت‌های انسانی در شهر و اثرات محیط زیستی آن بر شهر، سناریوهای مختلفی را برای پیش‌بینی آینده یک شهر به دست آورد.

هارتمان^۶ (۲۰۱۰) در پژوهش خود با عنوان "از آینده‌پژوهی به آینده‌شهری" به دنبال یافتن محدودیت‌ها و پتانسیل‌های شهرهای اروپایی در راستای توسعه یکپارچه شهری می‌باشد.

هال و فایفر^۷ (۲۰۰۰) در کتاب "آینده شهری قرن ۲۱" مهم‌ترین چالش‌های زندگی شهری این قرن را پیش‌بینی کرده‌اند و با تشریح روندهای شهری در کشورهای پیشرفته، رو به توسعه و عقب‌افتاده همچنین مهم‌ترین شاخص‌های سال ۲۰۲۵ را با دو سناریوی محتمل تداوم روندهای فعلی و سناریوی تغییر آن‌ها با رویکرد آینده‌پژوهی تا این سال با یکدیگر مقایسه نموده‌اند.

صفرعلیزاده و همکاران (۱۴۰۲) در پژوهشی با عنوان «آینده‌پژوهی پیشران‌های کلیدی مؤثر بر توسعه شهری مناطق مرزی بر اساس رویکرد حکمروایی شهری و منطقه‌ای (مطالعه موردی: جوانرود)» اشاره کرده‌اند که مجموعاً ۷ متغیر شایسته‌سالاری در انتخاب مدیران شهری، هماهنگ بودن برنامه‌های سازمان‌های مرتبط با مدیریت شهری، ارتباط متقابل و تعامل سازنده میان نهادهای دولتی و خصوصی، به‌کارگیری تمهیدات و راه‌حل مناسب برای قانونمند بودن مدیران شهری، تأثیر شبکه‌های اجتماعی در مشارکت نهادهای مدنی تعاونی‌ها و بخش خصوصی،

¹ Provenzano

² Wang et al

³ Sohn et al

⁴ You et al

⁵ Zhao et al

⁶ Hartmann

⁷ Hall & Pfeiffer

تبادل نظر مدیران شهر در تصمیم‌گیری‌های مربوط به مسائل شهر با شهروندان، به کارگیری توانایی مناسب ظرفیت‌های شهر در توسعه شهری به عنوان مهم‌ترین عوامل تأثیرگذار در تحقق‌پذیری توسعه پایدار در حوزه حکمروایی شهری انتخاب شدند.

آفتاب و همکاران (۱۳۹۸) در پژوهشی با عنوان "برنامه‌ریزی نظام سکونت‌گاه‌های شهری با رویکرد سناریو مبنا در استان آذربایجان غربی" بر اساس نتایج، ۱۱ عامل که بیشترین تأثیرگذاری مستقیم و غیرمستقیم بر سناریوهای آینده استان دارند را شناسایی کرده‌اند.

مشکینی و همکاران (۱۳۹۷) در مقاله‌ای با موضوع «تیین عوامل مؤثر بر آینده شهرهای مرزی (مورد مطالعه: شهر بانه)» به این نتیجه دست‌یافته‌اند که توسعه آتی شهر تحت تأثیر متغیرهای محلی و جهانی بسیاری قرار دارد؛ سپس با برشمردن متغیرهای پیشران به چند متغیر کلیدی و تأثیرگذار در توسعه آینده شهر بانه می‌رسند که اکثر آن‌ها از مجاورت با منطقه‌ی مرزی تأثیر می‌پذیرند و باید مورد توجه مدیران شهری قرار گیرند.

کریمی و همکاران (۱۳۹۷) در پژوهشی با عنوان «تعیین عوامل و معیارهای مؤثر در آمایش مناطق مرزی (مورد مطالعه: شهرستان جوانرود)» به دنبال شناسایی و اولویت‌بندی عوامل مؤثر بر آمایش شهرستان جوانرود هستند؛ در نهایت برای آمایش شهرستان جوانرود، ۱۸ معیار را دخیل می‌دانند که عوامل «امنیتی، دفاعی و سیاسی» و معیار «سطح درآمد» نسبت به سایر عوامل و معیارها از اولویت بیشتری برخوردار است.

پریزادی و همکاران (۱۳۹۶) در پژوهشی تحت عنوان "آینده‌نگری نظام سکونت‌گاهی در برنامه‌ریزی سناریو مبنا؛ بهبود برنامه‌ریزی و آمایش منطقه‌ای" به دنبال بررسی و شناسایی سازمان فضایی نظام سکونت‌گاهی استان اصفهان و ترسیم الگوی مطلوب نظام شهری در افق چشم‌انداز ۱۴۲۰ هستند و با مطالعه متغیرهای اصلی راهبردی استان اصفهان در افق ۱۴۲۰ به این نتیجه رسیده‌اند که از بین پنج سناریوی طراحی شده برای استان، سناریوی شبکه‌ای می‌تواند باعث انسجام فضایی-عملکردی در سطح منطقه و توسعه یکپارچه و متعادل فضایی شود.

نعیمی و همکاران (۱۳۹۵) در مقاله‌ای با عنوان «شناسایی عوامل کلیدی مؤثر بر وضعیت آینده سکونت‌گاه‌های فرودست شهری سنج با تأکید بر کاربرد آینده‌پژوهی» به این نتیجه می‌رسند که از میان عوامل مختلف تأثیرگذار بر وضعیت آینده سکونت‌گاه‌های شهری مناطق فرودست، ۱۲ عامل شامل شیوه مدیریت، رشد اقتصاد ملی، مهاجرت، رویکرد محله محوری، سیاست‌های تأمین مسکن در استطاعت، کیفیت فضا و مکان، سرمایه اجتماعی، قیمت زمین و مسکن، سواد و سطح نفوذپذیری آن، مدیریت زمین، مالکیت (امنیت تصرف) بیشترین نقش را در وضعیت آینده سکونتگاه‌های فرودست شهری سنج ایفا می‌کنند.

محمدی و همکاران (۱۳۹۳) در پژوهشی با عنوان "بررسی شاخص‌های توسعه در مناطق مرزی در راستای تحقق امنیت پایدار (مطالعه‌ی موردی شهرستان‌های مرزی استان آذربایجان غربی)، برای نشان دادن میزان برخورداری شهرستان‌های این استان از ۶۳ شاخص که شامل شاخص‌های اقتصادی، اجتماعی، آموزشی و کالبدی می‌باشد، استفاده کرده‌اند. با توجه به نتایج به‌دست‌آمده از بررسی‌ها مشخص شده که شاخص‌های توسعه در میان شهرستان‌های این استان به‌صورت متعادل توزیع نشده است و برخی از شهرستان‌ها، مانند سردشت و ارومیه در وضعیت برخورداری بالایی قرار دارند که می‌توانند در جهت بهینه‌سازی وضع موجود و ساماندهی سطوح توسعه و امنیت پایدار در این استان مؤثر واقع شوند.

شهبیری و همکاران (۱۳۹۱) در مقاله‌ای تحت عنوان "آینده‌پژوهی حمل‌ونقل عمومی در راستای توسعه پایدار شهری" رویکرد آینده‌پژوهی در حمل‌ونقل عمومی را بررسی و با معرفی نمونه‌هایی از حمل‌ونقل عمومی یکپارچه در کشورهای توسعه‌یافته، به اثبات توسعه پایدار شهری در آینده، با توجه به حمل‌ونقل عمومی یکپارچه پرداخته‌اند.

بر مبنای مرور پیشینه تحقیق می‌توان گفت که مطالعات متعددی در باب نظام سکونتگاهی، آینده‌پژوهی نظام سکونتگاهی، شهرهای مرزی و مسائل و فرصت‌های شهرهای مرزی در داخل و خارج از کشور انجام گرفته است؛ اما کمتر مطالعه‌ای به موضوع آینده‌پژوهی نظام سکونتگاهی در مناطق مرزی پرداخته است و در استان کرمانشاه نیز به‌عنوان یک استان مرزی، مطالعه‌ای از این نوع انجام نشده است.

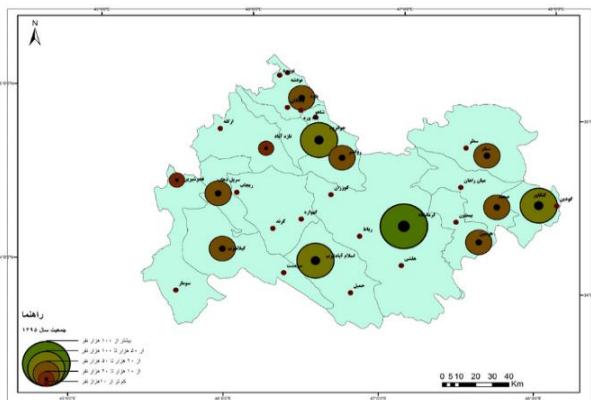
مواد و روش پژوهش

از آنجایی که روش را نوع مواجهه با موضوع، حیث رسیدن به واقعیت و شناخت آن می‌دانند و با عنایت به عنوان پژوهش حاضر، در این تحقیق از روش «توصیفی-تحلیلی» بهره گرفته شده است. پژوهش حاضر از نظر اهدافی که دنبال می‌کند به‌صورت کاربردی است. گردآوری اطلاعات و داده‌های پژوهش در راستای اهداف تحقیق بر اساس مطالعات کتابخانه‌ای و اسنادی صورت گرفته است. در مراحل بعد با توجه به اسناد فرادست شامل طرح آمایش سرزمین استان و سند ۱۴۰۴ و مصاحبه با خبرگان، تعداد ۳۰ شاخص در جهت تشکیل ماتریس اثرات متقاطع استخراج گردیده است. این خبرگان متشکل از اعضای هیئت‌علمی، مدیران اجرایی و کارشناسان برنامه‌ریزی شهری و منطقه‌ای، مدیریت

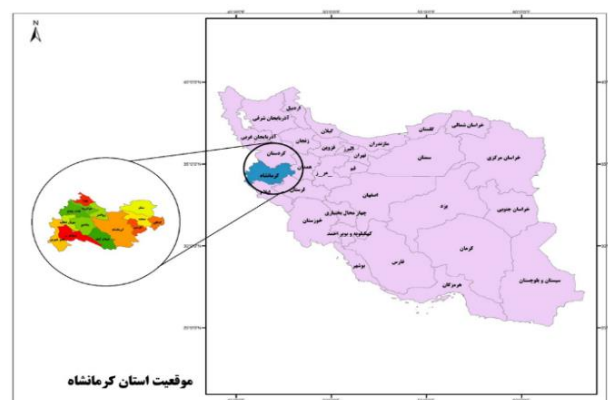
صنعتی و محیط‌زیست و دانشجویان در حال تحصیل بوده‌اند. در مرحله‌ی بعد با تشکیل ماتریس اثرات متقاطع عوامل در نرم‌افزار میک‌مک، متغیرهای کلیدی و تأثیرگذار در افق ۲۵ ساله دسته‌بندی و تحلیل شده‌اند؛ بدین گونه که متغیرهای شناسایی شده با احتمال تأثیرگذاری (جدول شماره ۱)، در مرحله‌ی اول در نرم‌افزار میک‌مک در جهت تحلیل آثار وارد شده و میزان ارتباط این متغیرها با موضوع، توسط خبرگان عددگذاری می‌شود؛ بنابراین متغیرهای موجود در سطرها بر متغیرهای موجود در ستون‌ها تأثیر می‌گذارند. بدین ترتیب متغیرهای سطرها، تأثیرگذاری و متغیرهای ستون‌ها، تأثیرپذیری را نشان می‌دهند. میزان ارتباط بین متغیرها از «صفر» بدون تأثیر تا عدد «سه» با تأثیر زیاد ادامه دارد. در نهایت تعداد ۲۱ متغیر به‌عنوان عوامل کلیدی و پیشران در وضعیت آینده سکونتگاه‌های استان مشخص گردید و بر مبنای آن تمام سناریوهای ممکن برای آینده استان شناسایی گردید.

محدوده مورد مطالعه

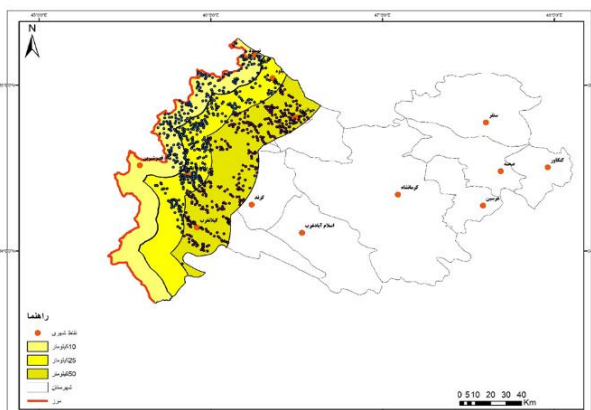
استان کرمانشاه دارای جمعیتی بالغ بر دو میلیون نفر و مساحت ۲۵۰۴۱ کیلومترمربع با مرکزیت شهر کرمانشاه، در میانه ضلع غربی کشور قرار گرفته است (Haidari Far, 2019). از شرق به استان همدان، از شمال به استان کردستان، از جنوب به استان‌های ایلام و لرستان محدود می‌شود. همچنین از غرب با کشور عراق دارای مرز مشترک به طول ۳۷۰ کیلومتر می‌باشد. این استان از لحاظ تقسیمات کشوری به ۱۴ شهرستان، ۳۱ بخش، ۳۲ شهر و ۸۶ دهستان تقسیم شده است (Maleki, 2017: 157). کلان‌شهر کرمانشاه واقع در نیمه شرقی استان می‌باشد که جزء ده شهر بزرگ کشور و دومین شهر پرجمعیت در منطقه غرب و شمال غرب کشور می‌باشد (Pahkideh, 2016: 53). در اولین دوره سرشماری عمومی در ایران، استان کرمانشاه دارای ۱۷۸,۹۹۷ نفر سکنه شهری و ۳۶۷,۹۰۹ نفر سکنه روستایی بوده است. همچنین تعداد نقاط شهری در این دوره ۶ نقطه می‌باشد. در آخرین دوره‌ی سرشماری عمومی نفوس و مسکن در سال ۱۳۹۵، جمعیت شهری استان به ۱۴۶۸۶۱۵ نفر رسیده است و تعداد نقاط شهری ۳۲ شهر می‌باشد.



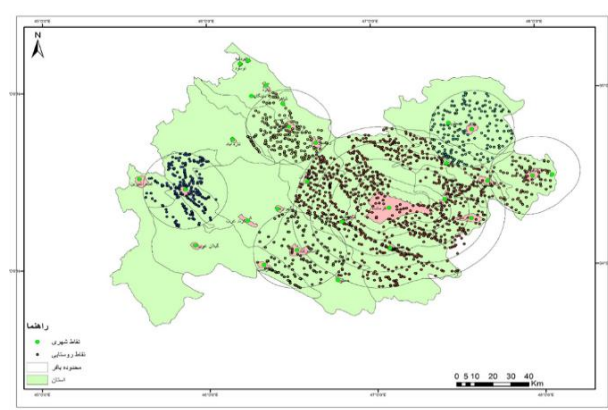
شکل ۲- توزیع جمعیت در محدوده مورد مطالعه
(ترسیم: نگارندگان، ۱۴۰۲)



شکل ۱- محدوده مورد مطالعه
(ترسیم: نگارندگان، ۱۴۰۲)



شکل ۴- جمعیت محدوده‌ی ۵۰ کیلومتری از مرز بین‌المللی
(ترسیم: نگارندگان، ۱۴۰۲)



شکل ۳- جمعیت محدوده‌ی ۲۰ کیلومتری مراکز اصلی استان
(ترسیم: نگارندگان، ۱۴۰۲)

بحث و ارائه یافته‌ها

برای شناسایی اولیه شاخص‌های تأثیرگذار بر آینده نظام سکونتگاهی استان کرمانشاه از اسناد فرادست و نظر خبرگان استفاده شد. بر این اساس، ۳۰ پیشران تأثیرگذار شناسایی شد که لیست کامل آن‌ها در جدول ۱ ارائه شده است.

جدول ۱- پیشران‌های تأثیرگذار بر وضعیت آینده

پیشران‌های تأثیرگذار		
انتقال سرمایه‌گذاری‌ها به خارج از محدوده شهری کرمانشاه	جهت‌گیری‌های سیاسی در سرمایه‌گذاری‌ها	عدم تعادل در طبقات شهری
تقویت شهرهای کوچک در جهت تثبیت جمعیت	افزایش تمرکز جمعیت و فعالیت در امتداد محورها	طرح‌های کلان توسعه
مناطق ویژه اقتصادی در محورهای ارتباطی	ساختار ارتباطی، شعاعی-مرکزی با مرکز	مناطق آزاد تجاری
انتقال سرمایه‌ها به مناطق مرکزی استان	ساختار اقتصادی، شعاعی-مرکزی با مرکز	ارتباطات منطقه‌ای استان
منطقه ویژه اقتصادی و کاهش تمرکز	فاصله مکانی بین مراکز سکونتگاهی	روابط فرهنگی و تاریخی
مسائل توسعه در مرزها و مسئله امنیت	توزیع نابرابر امکانات و زیرساخت‌ها	کانونی بودن مراکز اصلی
حمایت و پشتیبانی از مناطق مرزی	تمرکز خوشه‌های صنعتی در مرکز	بازارچه‌های مرزی
مهاجرت‌پذیری بالای محدوده شهری کرمانشاه	پیوستگی و یکپارچگی فضایی	ویژگی‌های فضایی و طبیعی
تقویت کانون‌های سکونتگاهی شرقی و غربی	شبکه حمل‌ونقل ریلی و زمینی	تمرکز صنایع و فعالیت
علاقه دولت‌ها جهت سرمایه‌گذاری در مرزها	وضعیت اشتغال در مناطق مرزی	مجاورت با مرز بین‌الملل

(منبع: یافته‌های پژوهش، ۱۴۰۲)

تحلیل اولیه داده‌های ماتریس

نتایج به‌دست‌آمده از نرم‌افزار میک‌مک نشان می‌دهد که درجه پرشدگی ماتریس برابر با $۸۶/۱$ درصد می‌باشد؛ این امر بیان‌کننده آن است که عوامل انتخاب‌شده در ۸۶ درصد موارد بر هم تأثیرگذار بوده‌اند. تعداد چرخش داده‌ای به پیشنهاد نرم‌افزار ۳ هست که باعث مطلوبیت ۱۰۰ درصدی شده است؛ این موضوع نشان از روایی بالای پرسشنامه و جواب‌های آن هست. همچنین ۷۷۵ رابطه ممکن بین متغیرها وجود دارد که ۱۲۵ خانه ماتریس عدد صفر (بدون تأثیر) و ۶۵۰ خانه ماتریس را اعداد ۱، ۲ و ۳ تشکیل می‌دهند.

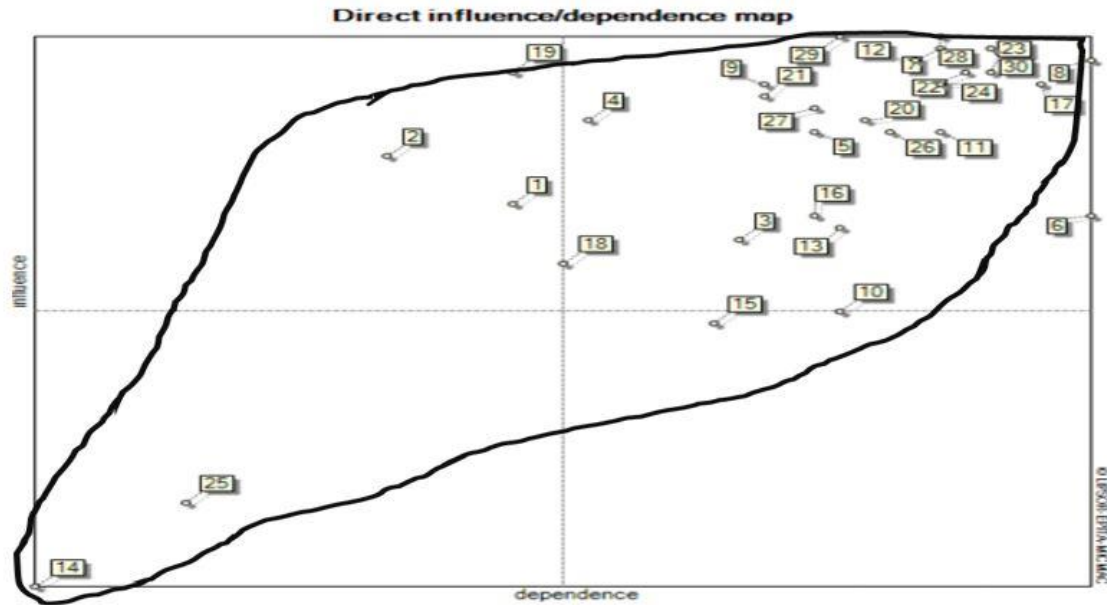
جدول ۲- تحلیل اولیه‌ی ماتریس

اندازه ماتریس	تعداد تکرار	تعداد صفر	تعداد یک	تعداد دو	تعداد سه	مجموع	درجه پرشدگی
۳۰	۳	۱۲۵	۲۵۵	۳۲۹	۱۹۱	۷۷۵	$۸۶/۱$

(منبع: یافته‌های پژوهش، ۱۴۰۲)

تحلیل پایداری و ناپایداری سیستم

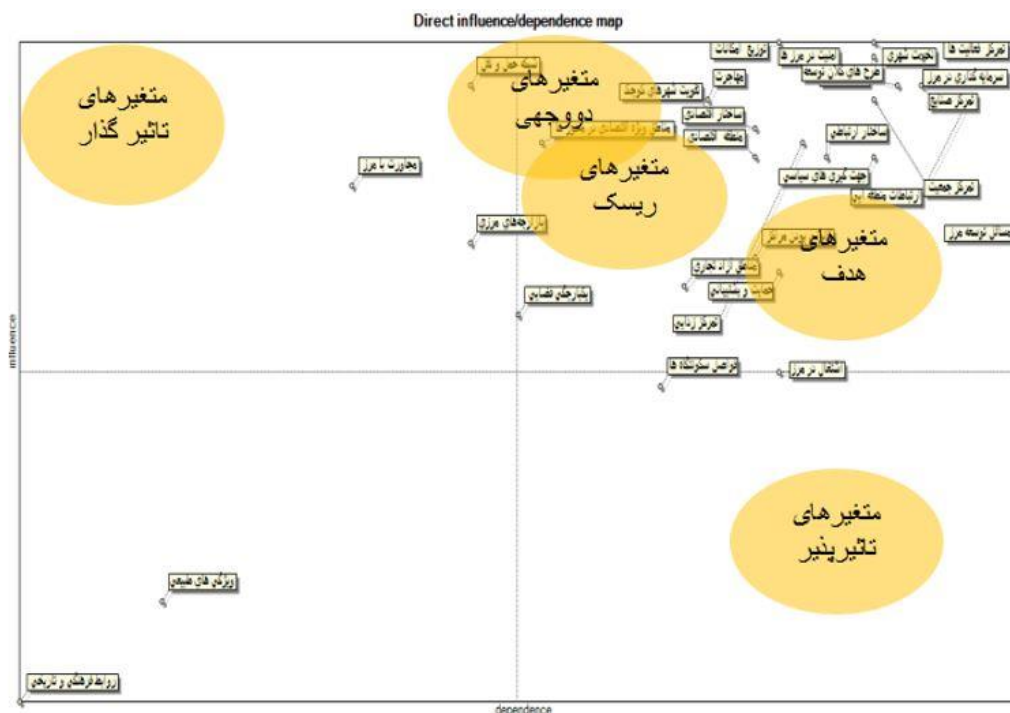
چگونگی پراکنش متغیرها می‌تواند پایداری یا ناپایداری یک سیستم را بیان کند. اگر توزیع متغیرها به صورت L انگلیسی باشد یعنی سیستم پایدار است. اما هنگامی که متغیرها در اطراف محور قطری پراکنده شده باشند به این معناست که متغیرها در حالت تأثیرگذاری و تأثیرپذیری تقریباً یکسانی قرار دارند. حال با توجه به شکل زیر می‌توان گفت که متغیرهای تأثیرگذار بر آینده سکونت‌گاه‌های استان کرمانشاه دارای ناپایداری شدیدی هستند. در این سیستم فقط چند عامل دارای تأثیرگذاری زیاد می‌باشند و دیگر متغیرها در وضعیت تأثیرگذاری و تأثیرپذیری بینابین قرار دارند (شکل ۵).



شکل ۵- تحلیل پایداری و ناپایداری سیستم
ترسیم: (نگارندگان، ۱۴۰۲)

تحلیل تأثیرگذاری و تأثیرپذیری متغیرها

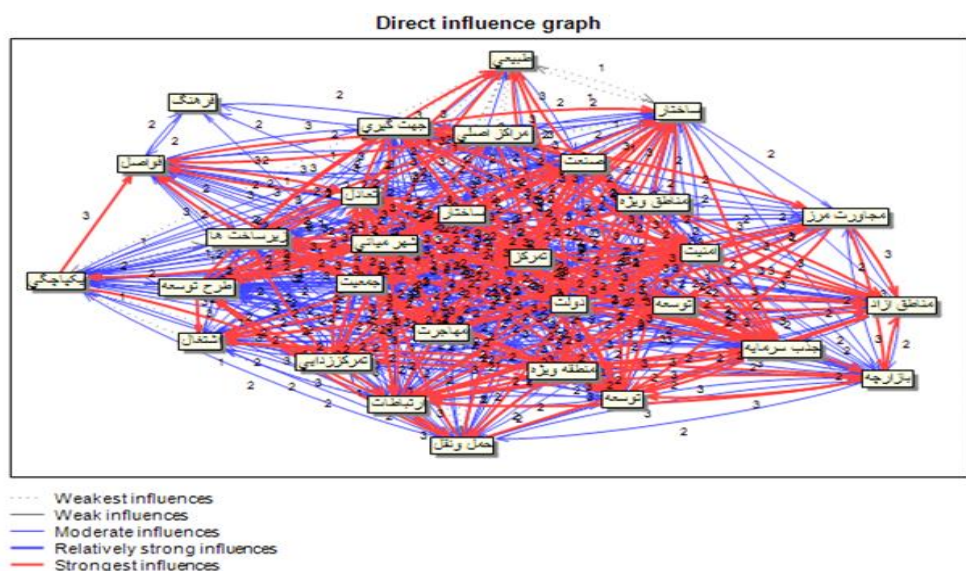
متغیرها در پنج دسته قابل‌شناسایی می‌باشند: دسته اول، تأثیرگذارترین متغیرها در آینده سکونت‌گاهی استان کرمانشاه هستند که کنترل و نگرش در این متغیرها می‌تواند موجب تغییر در آرایش شبکه‌های سکونت‌گاهی استان شود. متغیرهای مجاورت با مرز بین‌المللی، شبکه حمل‌ونقل ریلی و جاده‌ای و وجود بازارچه‌های مرزی در این دسته قرار می‌گیرند. دسته دوم، متغیرهایی را در برمی‌گیرد که هم تأثیرگذاری و هم تأثیرپذیری زیادی دارند و بیشتر شامل متغیرهای اقتصادی، اجتماعی هستند و به دودسته متغیرهای ریسک و هدف تقسیم می‌شوند. متغیرهایی مانند انتقال سرمایه‌گذاری‌ها به خارج از محدوده شهری کرمانشاه، جهت‌گیری‌های سیاسی در سرمایه‌گذاری‌ها، عدم وجود طبقات شهری، تقویت شهرهای کوچک در جهت تثبیت جمعیت، افزایش تمرکز جمعیت و فعالیت در امتداد محورها، طرح‌های کلان توسعه، مناطق ویژه اقتصادی در محورهای ارتباطی، ساختار ارتباطی شعاعی-مرکزی با مرکز، مناطق آزاد تجاری، انتقال سرمایه‌ها به مناطق مرکزی استان، ارتباطات منطقه‌ای استان، منطقه ویژه اقتصادی و کاهش تمرکز، مسائل توسعه در مرزها و مسئله امنیت، توزیع نابرابر امکانات و زیرساخت‌ها، کانونی بودن مراکز اصلی، حمایت و پشتیبانی از مناطق مرزی، تمرکز خوشه‌های صنعتی در مرکز، مهاجرت‌پذیری، تقویت کانون‌های سکونت-گاهی شرقی و غربی، علاقه دولت‌ها جهت سرمایه‌گذاری در مرزها در دسته متغیرهای دوجبهی قرار دارند. دسته سوم، متغیرهای تنظیمی هستند که در اطراف مرکز ثقل نمودار پراکنده شده‌اند و بسته به سیاست‌های حکومت‌ها در زمینه توسعه می‌توانند به متغیرهای تأثیرگذار و دوجبهی تبدیل شوند. متغیر پیوستگی و یکپارچگی فضایی در این دسته قرار دارد. دسته چهارم، متغیرهایی را در برمی‌گیرد که میزان تأثیرگذاری و تأثیرپذیری کمی دارند. این متغیرها به صورت مستقل عمل می‌کنند و تأثیر چندانی بر وضعیت آینده سیستم ندارند و قابل‌چشم‌پوشی هستند. متغیرهایی مانند ویژگی‌های فضایی و طبیعی، روابط تاریخی و فرهنگی درون مناطق در این دسته جای می‌گیرند. دسته پنجم، متغیرهایی را شامل می‌شود که تأثیرگذاری چندانی ندارند ولی تأثیرپذیری بالایی دارند. تأثیرگذاری این متغیرها در وضعیت‌های آینده تأثیرگذار باشند، بستگی به نوع عمل دیگر متغیرها دارد. متغیرهای وضعیت اشتغال در مناطق مرزی و فواصل بین سکونت‌گاه‌ها در این دسته قرار می‌گیرند (شکل ۶).



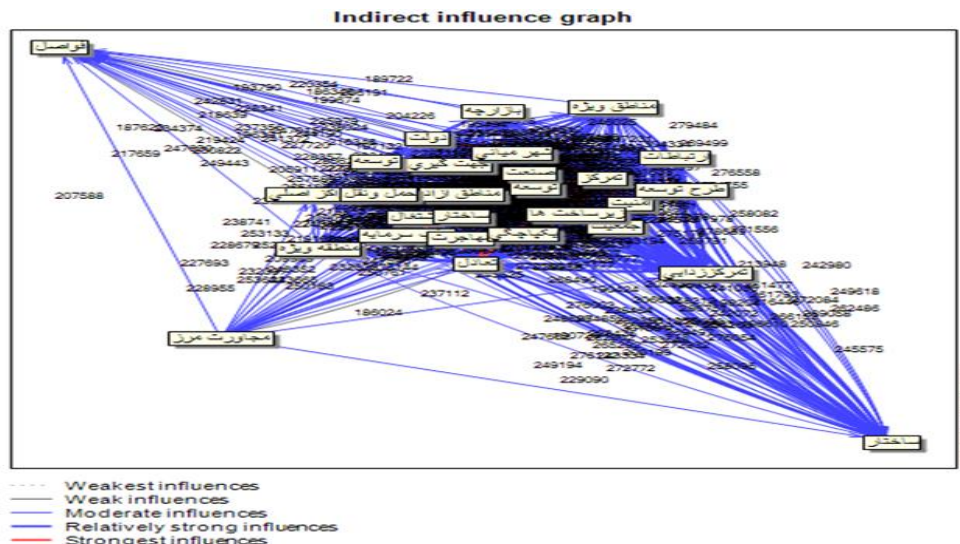
شکل ۶- وضعیت پراکنش متغیرها
ترسیم: نگارندگان، ۱۴۰۲

تحلیل ماتریس مجموع اثرات مستقیم و غیرمستقیم

تمامی متغیرها به دو حالت مستقیم و غیرمستقیم بر هم تأثیر می‌گذارند؛ در ماتریس اثرات مستقیم جمع عددهای هر یک از سطرها، میزان تأثیرگذاری و جمع عددهای هر یک از ستونها میزان تأثیرپذیری آن متغیر را نشان می‌دهد. اما در حالت اثرات غیرمستقیم هر یک از روابط متغیرها توسط نرم‌افزار به توان ۲، ۳، ۴، ۵ و ... رسانده می‌شود. وضعیت تأثیرگذاری و تأثیرپذیری مستقیم و غیرمستقیم هر یک از متغیرها در شکل‌های ۸ و ۷ نشان داده شده است.



شکل ۷- روابط مستقیم بین متغیرها (روابط بسیار قوی تا ضعیف)
ترسیم: نگارندگان، ۱۴۰۲



شکل ۸- روابط غیرمستقیم بین متغیرها (روابط بسیار قوی تا ضعیف)
(ترسیم: نگارنگان، ۱۴۰۲)

عوامل کلیدی مؤثر در وضعیت شبکه سکونت‌گاهی و ساخت سناریوهای محتمل

از میان ۳۰ متغیر بررسی شده در نهایت ۲۱ متغیر (جدول ۳) که دارای روابط قوی‌تری هستند به‌عنوان عوامل کلیدی مؤثر در وضعیت شبکه سکونت‌گاهی استان کرمانشاه استخراج شده است. این عوامل در هر دو روش مستقیم و غیرمستقیم دارای رتبه‌های تقریباً یکسان می‌باشند. پس از آن برای هر یک از عوامل سه وضعیت و در مجموع ۶۳ حالت ممکن به‌صورت فرض ایده‌آل، فرض بینابین و فرض بدبینانه در (جدول شماره ۴) ارائه شده است.

جدول ۳- مقایسه تغییرات رتبه‌بندی متغیرها بر اساس میزان تأثیرگذاری مستقیم و غیرمستقیم

رتبه	امتیاز نهایی		متغیر	ردیف
	تأثیرگذاری مستقیم	تأثیرگذاری غیرمستقیم		
۱	۴۰۳	۴۰۳	عدم تعادل در طبقات شهری	۱
۶	۴۰۰	۴۰۳	توزیع امکانات و زیرساخت‌ها	۲
۲	۳۹۷	۳۹۹	انتقال سرمایه‌گذاری‌ها به خارج از محدوده شهری کرمانشاه	۳
۵	۳۹۴	۳۹۷	علاقه دولت‌ها در جهت سرمایه‌گذاری در مرزها	۴
۳	۳۹۲	۳۹۰	تمرکز صنایع در محدوده شهری کرمانشاه	۵
۴	۳۸۹	۳۹۰	مسائل امنیتی در مناطق مرزی	۶
۹	۳۸۴	۳۸۳	شبکه حمل‌ونقل ریلی و جاده‌ای	۷
۷	۳۸۳	۳۸۳	طرح‌های کلان توسعه	۸
۸	۳۷۸	۳۸۳	نبود خوشه‌های صنعتی در سطح استان	۹
۱۰	۳۷۳	۳۷۶	مهاجرت‌پذیری شهر کرمانشاه	۱۰
۱۳	۳۶۸	۳۷۶	ارتباطات منطقه‌ای استان	۱۱
۱۲	۳۶۷	۳۷۶	تمرکز جمعیت و فعالیت در محورهای اصلی	۱۲
۱۱	۳۶۵	۳۷۹	تقویت شهرهای کوچک و میانی	۱۳
۱۴	۳۶۵	۳۶۳	ساختار اقتصادی، شعاعی مرکزی با مرکز استان	۱۴
۱۶	۳۶۰	۳۵۶	ایجاد مناطق ویژه اقتصادی در مرز	۱۵
۱۵	۳۵۶	۳۵۶	تمرکززدایی از مرکز استان	۱۶
۱۹	۳۵۴	۳۴۹	ایجاد مناطق ویژه اقتصادی در محورهای اصلی	۱۷
۱۸	۳۵۳	۳۴۹	جهت‌گیری‌های سیاسی جهت سرمایه‌گذاری	۱۸
۱۷	۳۵۲	۳۴۹	ساختار ارتباطی، شعاعی مرکزی با مرکز استان	۱۹
۲۰	۳۳۵	۳۳۵	مجاورت با مرز بین‌الملل	۲۰
۲۱	۳۱۷	۳۱۷	وجود بازارچه‌های مرزی	۲۱

(منبع: یافته‌های پژوهش، ۱۴۰۲)

جدول ۴- وضعیت محتمل هر یک از متغیرهای کلیدی در ۲۵ سال آینده

متغیرهای کلیدی	فرض مطلوب	فرض ایستا	فرض بحرانی
طبقات شهری	متعادل شدن طبقات شهری و تقویت شهرهای میانی	تعادل نسبی و رشد آرام شهرهای میانی	حفظ وضع موجود و عدم تعادل در طبقات شهری
توزیع امکانات و زیرساخت‌ها	گسترش و توسعه زیرساخت‌ها در سطح استان	کاهش تمرکز اما نه کافی	تمرکز امکانات در مرکز
انتقال سرمایه به خارج از محدوده شهری کرمانشاه	تمرکززدایی از مرکز استان	انتقال بخشی از سرمایه‌ها	حفظ سرمایه در مرکز استان
سرمایه‌گذاری در مرزها	شکل‌گیری بندر خشک در مرز	توجه بیشتر به مناطق مرزی	عدم سرمایه‌گذاری در مناطق مرزی
تمرکز صنایع در مرکز	گسترش صنایع در سطح استان	گسترش صنایع در چند نقطه مرکزی	حفظ وضع موجود
مسائل امنیتی در مناطق مرزی	حل تنش‌های مرزی با بهره‌گیری از مرز	کنترل و کاهش تنش‌ها	افزایش تنش در مرز
شبکه حمل‌ونقل	بهبود و توسعه وضعیت راه‌ها	ادامه وضع موجود	عدم توسعه راه‌ها
طرح‌های توسعه	حرکت بر اساس طرح‌های توسعه	ترکیبی از طرح‌های توسعه و بخشی نگری	بی‌توجهی به طرح‌ها و تصمیم‌گیری بخشی
خوشه‌های صنعتی	شکل‌گیری خوشه‌ها در سطح استان	شکل‌گیری خوشه‌ها در چند نقطه	تمرکز صنعت در مرکز استان
مهاجرت‌پذیری شهر کرمانشاه	تثبیت جمعیت	کاهش مهاجرت و کنترل آن	ادامه روند و افزایش مهاجرت
ارتباطات منطقه‌ای	استفاده مؤثر از موقعیت استان	بهبود ارتباطات	کاهش ارتباطات
تمرکز جمعیت و فعالیت در محورها	توزیع و تثبیت متعادل جمعیت	افزایش تمرکز جمعیت	عدم توزیع مناسب جمعیت
شهرهای کوچک و میانی	تقویت شهرهای میانی	تأثیرگذاری کم شهرهای میانی در تثبیت جمعیت	نبود شهر میانی و کوچک
ساختار اقتصادی، شعاعی مرکزی	ساختار اقتصادی متعادل	کاهش میزان مرکزیت، مرکز استان	حفظ وضع موجود
مناطق ویژه اقتصادی در مرز	شکل‌گیری حداقل یک منطقه ویژه در مرز	آگاهی از مزیت‌های مناطق ویژه	عدم شکل‌گیری این مناطق
تمرکززدایی از مرکز استان	توسعه متعادل در سطح استان	حرکت آرام به سوی تعادل	بی‌توجهی به تمرکززدایی
ایجاد مناطق ویژه در محورهای اصلی	شکل‌گیری منطقه ویژه اقتصادی در محور اسلام‌آباد به قصر شیرین	عدم شکل‌گیری منطقه ویژه	بی‌توجهی به محورها
جهت‌گیری‌های سیاسی	عدم دخالت نظرات سیاسی	کاهش میزان دخالت نظرات سیاسی	دخالت نظرات سیاسی در نحوه توسعه
ساختار ارتباطی، شعاعی مرکزی	ساختار ارتباطی متعادل	کاهش میزان مرکزیت استان	حفظ وضع موجود
مجاورت با مرز بین‌الملل	بهره‌گیری مؤثر از مرز	بهره‌گیری ناکافی از مرز	بی‌توجهی به مرز
بازارچه‌های مرزی	توسعه مرز بر پایه بازارچه‌های مرزی	توجه ناکافی به بازارچه‌ها	بی‌توجهی به بازارچه‌های مرزی

(منبع: یافته‌های پژوهش، ۱۴۰۲)

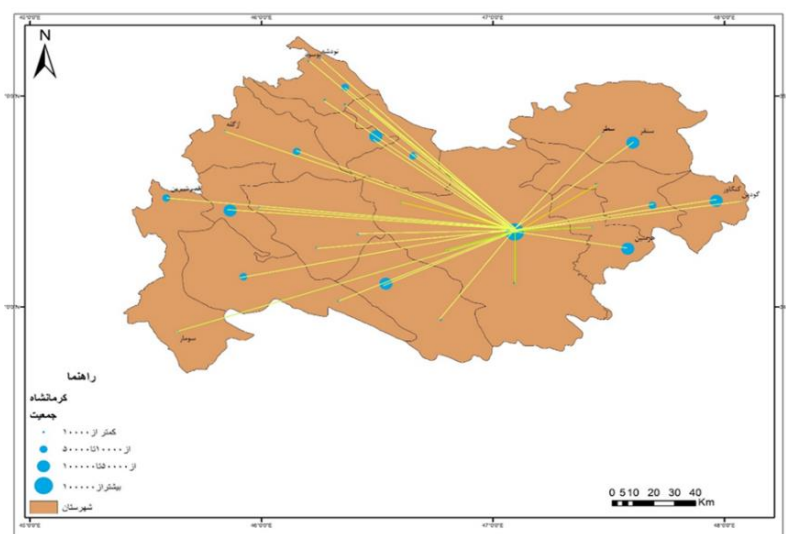
سناریوهای نظام سکونت‌گاهی استان کرمانشاه

به‌طور کلی نتایج نشان می‌دهد که وضعیت استان کرمانشاه به‌عنوان یک سیستم و قرارگیری آن در مسیر توسعه در آینده، به‌شدت و قوت تغییرات در متغیرهای سیستم ربط خواهد داشت و متغیرهای کلیدی توسعه استان، به دلیل میزان تأثیرگذاری بالا بر دیگر متغیرها، دارای اهمیت استراتژیک هستند. در مجموع از میان عوامل کلیدی با تأثیرگذاری بالا می‌توان به متغیرهایی مانند سرمایه‌گذاری، مجاورت با مرز، مسائل امنیتی و نقش شهرهای میانی و متوسط اشاره کرد. وجود این عوامل که درجه تأثیرگذاری بالایی دارند، در مجموع عوامل کلیدی ضروری می‌باشد. از طرف دیگر از نظر محورهای نظریه پایه توسعه، تعدادی از محورهای کلی در این نظریه طرح‌شده که در عوامل کلیدی وجود ندارند. مطالعات ارائه‌شده نشان می‌دهد که عدم تعادل و توازن در نظام سکونت‌گاهی استان کرمانشاه از مهم‌ترین چالش‌های پیش روی برای توسعه استان می‌باشد. دستیابی به یک تعادل قابل‌قبول در نظام سکونت‌گاهی استان کرمانشاه نیازمند تقویت شهرهای کوچک و میانی، توزیع امکانات در سطح استان، توجه بیشتر به مناطق مرزی، گسترش صنایع در سطح استان، تثبیت جمعیت، بهره‌گیری مناسب از مرز و ... و توجه به ساختار اقتصادی استان می‌باشد؛ بنابراین با توجه به مطالعات آینده‌پژوهی و از طرفی پتانسیل‌های استان، وضعیت کنونی نظام سکونت‌گاهی، موقعیت جغرافیایی، تعداد شهرها و جمعیت آن‌ها و وضعیت اقتصادی استان، سناریوهای نظام سکونت‌گاهی استان می‌تواند به‌صورت چند الگوی ذیل قرار گیرد.

سناریو قطبی

در حال حاضر تمرکز جمعیت و فعالیت در مرکز استان و به دنبال آن ضعف در پیوندهای فضایی بین سایر سکونت‌گاه‌ها موجب شده تا تعامل سکونت‌گاه‌های پیرامونی با مرکز، بدون واسطه و مستقیم برقرار شود؛ بنابراین در یک فرض بدبینانه و با حفظ وضعیت موجود، عدم سرمایه‌گذاری در مناطق مرزی، عدم توسعه راه‌ها، تمرکز صنایع در مرکز استان، ادامه روند مهاجرت کنونی و خلاء شهرهای میانی باید گفت که آینده نظام سکونت‌گاهی استان کرمانشاه در حالی کاملاً مسلط قرار می‌گیرد که شهر کرمانشاه به‌عنوان قطب اصلی، تعامل خود را به‌صورت مستقیم با سایر سکونت‌گاه‌ها

ادامه می‌دهد و همچنان تمرکز صنایع و فعالیت در این ناحیه بالا می‌رود و مراحل توسعه را با سرعت بیشتری پشت‌سر می‌گذارد. شهرهای میانی کارکرد خود در زمینه جذب و تثبیت جمعیت را از دست می‌دهند و مهاجرت جمعیت به سمت مرکز به صورت مستقیم ادامه می‌یابد. با ادامه این وضعیت تعاملات ضعیف بین سکونت‌گاه‌ها به نفع مرکز کاهش می‌یابد و جریانات اقتصادی، اجتماعی به سوی مرکز همچنان رشد می‌کند (شکل ۹).

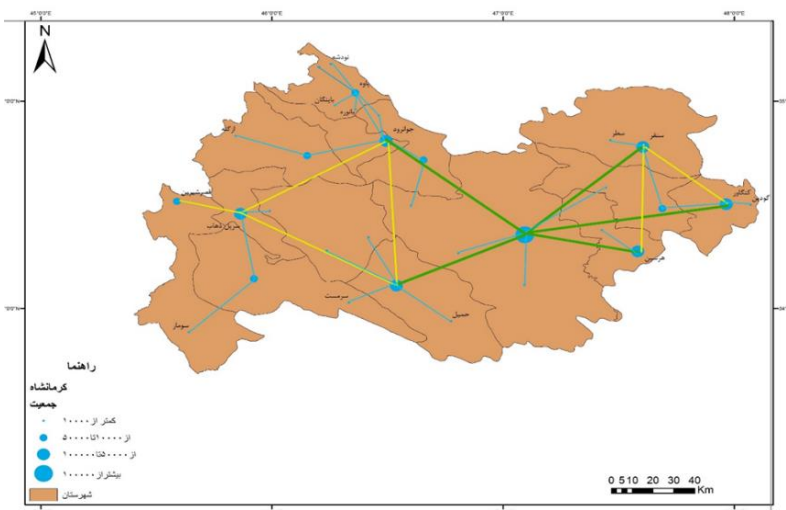


شکل ۹- سناریوی قطبی نظام سکونت‌گاهی استان کرمانشاه

(ترسیم: نگارندگان، ۱۴۰۲)

سناریو خوشه‌ای

اگر تلاش در جهت توسعه و به‌کارگیری طرح‌های توسعه، توسعه محورهای ارتباطی، سرمایه‌گذاری در مناطق کم‌برخوردار به خصوص نواحی مرزی با ایجاد مناطق آزاد تجاری و توسعه گذرگاه‌های مرزی صورت بگیرد، از تمرکز در مرکز به سود تعدادی از شهرهای بزرگ استان کاسته می‌شود و یک نظام سلسله مراتبی به وجود می‌آید. در این حالت تعدادی از سکونت‌گاه‌های استان که در رتبه‌های بعد از مرکز قرار می‌گیرند، می‌توانند با بهره‌گیری از قابلیت‌های خود که شامل گسترش تجارت برون‌مرزی، پتانسیل‌های معدنی، محور ارتباطی و به دنبال آن با جذب سرمایه بیشتر می‌توانند در رقابت با مرکز قرار می‌گیرند و نقش مرکزی برای پیرامون خود ایفا کنند. در واقع این مراکز جدید به‌عنوان سرخوشه‌ها به پیرامون خود خدمات ارائه می‌کنند و ارتباط و تعامل با مرکز استان به صورت غیرمستقیم و از طریق این سرخوشه‌ها برقرار می‌شود. بعضی از سکونت‌گاه‌ها می‌توانند در دو یا چند خوشه قرار گیرند. در استان کرمانشاه، شهرهای اسلام‌آباد، کنگاور، سنقر، جوانرود، هرسین، سرپل ذهاب با قرارگیری در محورهای اصلی، بهره‌گیری از مرز بین‌المللی و پتانسیل کشاورزی و طبیعی می‌توانند به‌عنوان سرخوشه با مناطق پیرامونی خود در ارتباط مستقیم باشند (شکل ۱۰).

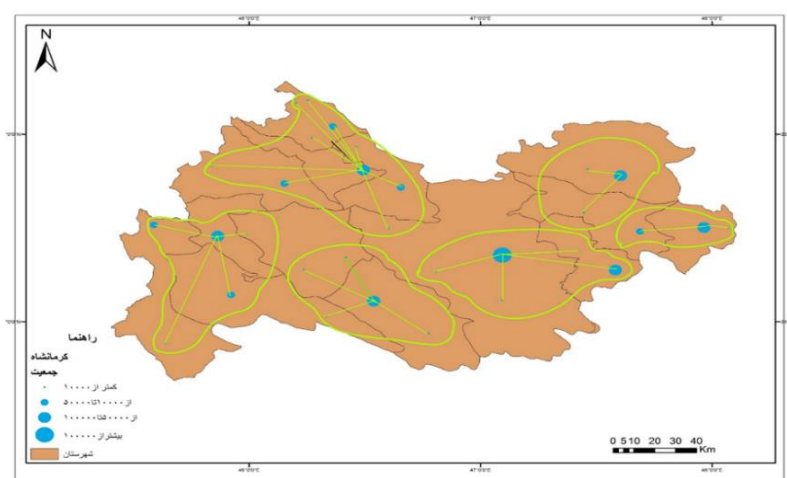


شکل ۱۰- سناریوی خوشه‌ای نظام سکونت‌گاهی استان کرمانشاه

(ترسیم: نگارندگان، ۱۴۰۲)

سناریو مجمع‌الجزایری

در طی مراحل توسعه سکونت‌گاه‌ها در استان کرمانشاه برخی از حوزه‌های سکونتی به دلیل وجود موانع طبیعی و ضعف در محورهای مواصلاتی، ارتباط خود را تا حد زیادی با حوزه‌های دیگر از دست داده‌اند و این مناطق به صورت جدا از یکدیگر و جزیره‌ای شکل گرفته‌اند. در واقع مرکزیت این حوزه‌ها با یک سکونت‌گاه بزرگ است که جریان‌های جمعیتی و اقتصادی را در داخل حوزه مربوط به خود نگه می‌دارد و مانع از برقراری تعامل با دیگر حوزه‌های سکونتی می‌شود. در این حالت، این سکونت‌گاه بزرگ‌تر به سایر سکونت‌گاه‌های حوزه خود وابسته است و نیازهای خود را در درون منطقه خود تأمین می‌کند. این وضعیت واکنشی است به پراکندگی سکونتگاه‌ها در فضای جغرافیایی، توسعه برابر سکونت‌گاه‌ها و عدم همکاری میان آن‌ها؛ از سویی مسائل قومی و نژادی و ویژگی‌های محیط جغرافیایی می‌توانند به شکل‌گیری این جزایر جدا از هم کمک کند. در استان کرمانشاه پتانسیل شکل‌گیری این حوزه‌ها وجود دارد، به صورتی که شهر سرپل ذهاب و مناطق پیرامون آن می‌توانند به دلیل دوری از مرکز استان و سطح توسعه پایین ولی برابر با پیرامون خود، تشکیل یک حوزه دهد؛ همچنین شهرهای پاوه و جوانرود به دلیل مسائل طبیعی پتانسیل تشکیل جزایر را دارند (شکل ۱۱).

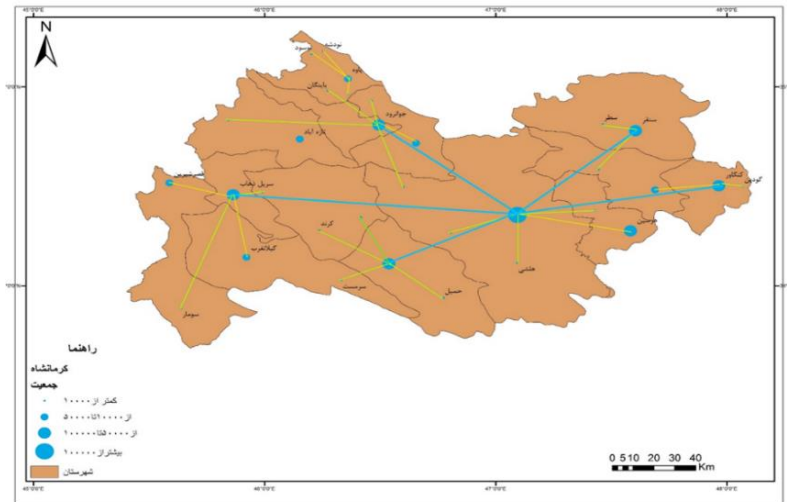


شکل ۱۱- سناریوی مجمع‌الجزایری نظام سکونت‌گاهی استان کرمانشاه

(ترسیم: نگارندگان، ۱۴۰۲)

سناریو چندمرکزی

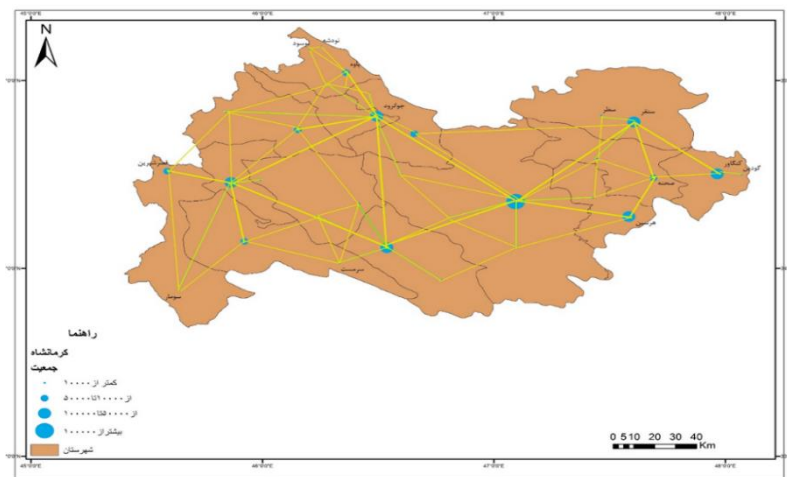
در این حالت به دلیل توسعه‌یافتگی نسبی تعدادی از سکونت‌گاه‌های استان با سرمایه‌گذاری در آن‌ها و استفاده بیشتر از پتانسیل‌های هر منطقه، توسعه زیرساخت‌ها و توسعه راه‌ها، همکاری و تعاملات و جریان‌ها در فضای استان بیشتر می‌شود و از میزان تمرکزگرایی در فضای استان کاسته می‌شود و مراکز جدیدی با تمرکز کمتر نسبت به مرکز استان تشکیل می‌شوند. این مراکز جدید، جریان‌ها موجود در استان را به صورت درون‌حوزه‌ای و درون‌حوزه‌ای و از طریق شاه‌راه‌های ارتباطی، به هم متصل می‌کنند. در این سناریو، شهر کرمانشاه مرکزیت خود را به نفع مراکز دیگر از دست می‌دهد و سکونت‌گاه‌های دیگر به عنوان مراکز توسعه‌یافته به سیاست‌گذاری منطقه‌ای و محلی می‌پردازند. این مراکز توسعه‌یافته بخشی از تمرکز مرکز را در خود جذب می‌کنند و خود به عنوان یک نقطه متمرکز نسبت به نواحی پیرامون خود محسوب می‌شوند. در استان کرمانشاه، شهرهای سرپل ذهاب، اسلام‌آباد غرب، کنگاور، جوانرود و سنقر می‌توانند در آینده به عنوان مرکز توسعه نواحی پیرامونی خود ایفای نقش کنند.



شکل ۱۲- سناریوی چندمرکزی نظام سکونت‌گاهی استان کرمانشاه
(ترسیم: نگارندگان، ۱۴۰۲)

سناریو شبکه‌ای

با شکوفایی شدن استعدادهای مناطق روستایی و روستا-شهری به دنبال اجرای پروژه‌های توسعه در سطوح پایین، توسعه در تمام مناطق به صورت یکسان رخ می‌دهد و شبکه‌ای از سکونت‌گاه‌ها شکل می‌گیرد که وابستگی ناشی از روابط مرکز-پیرامون در آن‌ها وجود ندارد و توسعه در یک حالت کاملاً ایدئال رخ خواهد داد. در این حالت، تمامی سکونت‌گاه‌ها به صورت متعادل توسعه می‌یابند و جریانات بین آن‌ها به صورت دوطرفه می‌باشد. قرارگیری استان در یک حالت توسعه‌ی شبکه‌ای، همکاری میان سکونت‌گاه‌های استان را گسترش می‌دهد، و تمامی فضای استان از قابلیت‌های توسعه خود نهایت استفاده را می‌کنند. در این حالت، مرکز استان از حالت تمرکز خارج شده و هیچ برتری نسبت به دیگر سکونت‌گاه‌ها ندارد و هر یک از سکونت‌گاه‌های استان ضمن ایفای نقش منطقه‌ای خود با دیگر سکونت‌گاه‌ها ارتباط متوازن برقرار می‌کنند (شکل ۱۳).



شکل ۱۳- سناریوی شبکه‌ای نظام سکونت‌گاهی استان کرمانشاه
(ترسیم: نگارندگان، ۱۴۰۲)

نتیجه‌گیری و ارائه پیشنهادها

تحلیل شرایط استان کرمانشاه نشان می‌دهد فاصله‌ی کنونی استان با اهداف نظریه‌های پایه توسعه، که می‌توانند بر اساس پتانسیل‌های موجود در استان، وضعیت نظام سکونت‌ی را بهبود ببخشند، زیاد است و مسیر طولانی برای تحقق اهداف توسعه پیش‌روی استان قرار دارد. بنابراین نیازمند تغییر و تحول گسترده در فرآیند و رویکرد برنامه‌ریزی توسعه منطقه‌ای استان برای رسیدن به آینده مطلوب هستیم. استان کرمانشاه از نظر اقتصادی در بین استان‌های کشور و در مجموع در اقتصاد ملی با وجود موقعیت‌های ویژه ژئوپلیتیک، ژئواستراتژیک و پل ارتباطی غرب به

مرکز، منابع غنی طبیعی، سرمایه انسانی ارزشمند، قابلیت‌های بازرگانی و تجاری، موقعیت‌های ارتباطی، نیروی کار جوان و فراوان و قابلیت‌های گردشگری و...، از موقعیت قابل‌انتظاری برخوردار نیست؛ بنابراین باید با برآورد وضعیت موجود و برنامه‌ریزی مناسب و گذر از این شرایط، استان را به جایگاه قابل‌قبولی برسانیم. عدم توجه به قابلیت‌های استان موجب بروز مسائلی نظیر بروز فراگیر فقر و بیکاری، وضع نامناسب توزیع درآمد، عدم امکان به‌کارگیری قابلی‌های اقلیمی و طبیعی در فرآیندهای صنعتی، کشاورزی، تجاری و گردشگری، سهم نامتناسب از تولید ناخالص ملی، نوسانات پرشدت روند سرمایه‌گذاری تولیدی، عدم بهره‌مندی از شرایط زیرساختی و اعتبارات عمرانی مناسب، بی‌توجهی به پتانسیل مرزهای بین‌المللی و... همگی از محدودیت‌ها و نقاط ضعفی به‌شمار می‌آیند که در شرایط خطیر و حساس آینده که همراه با اقتضائات و شرایط خاص خود خواهد بود، فرآیند بازتولید مدارهای عقب‌ماندگی و توسعه‌نیافتگی استان را بیش‌ازپیش تداوم و شدت خواهد بخشید. به‌طورکلی نتایج نشان می‌دهد که وضعیت استان کرمانشاه به‌عنوان یک سیستم و قرارگیری آن در مسیر توسعه در آینده، به‌شدت و قوت تغییرات در متغیرهای سیستم ربط خواهد داشت و متغیرهای کلیدی توسعه استان، به دلیل میزان تأثیرگذاری بالا بر دیگر متغیرها، دارای اهمیت استراتژیک هستند. برخی از بخش‌های اقتصادی در استان ظرفیت آن را دارند که بتوانند نقش پیشران یا موتور رشد را بر عهده گیرند. بررسی تغییرات جمعیت شهری و روستایی، نظام سکونت‌گاهی استان کرمانشاه نشان می‌دهد که این استان در سال ۱۳۶۵ دارای یک نظام سکونت‌گاهی قطبی متوسط می‌باشد که هرچه به سمت زمان حاضر حرکت می‌کنیم بر میزان قطبی بودن ساختار سکونتگاهی افزوده می‌شود و فاصله شهر کرمانشاه با مناطق دیگر استان از نظر اقتصادی، اجتماعی و... بیشتر می‌شود. تحلیل پیشران‌های مؤثر در تغییرات نظام سکونت‌گاهی استان کرمانشاه با مطالعات اسناد فرادست و طرح‌های توسعه استان و الگوهای محتمل نظام سکونت‌گاهی استان کرمانشاه با تکیه بر مطالعات آینده‌پژوهی نشان می‌دهد، نظام سکونت‌گاهی استان برای ۲۵ سال آینده در یکی سناریوهای قطبی، خوشه‌ای، مجمع‌الجزایری، چندمرکزی و شبکه‌ای قرار می‌گیرد و احتمال رخداد هر یک از این سناریوها از میزان توجه یا عدم توجه به تعدادی از پیشران‌های کلیدی نشئت می‌گیرد. در حال حاضر وضعیت شبکه سکونت‌گاهی استان به‌صورت قطبی می‌باشد و از سویی رسیدن به بهترین حالت ممکن نظام سکونت‌گاهی، یعنی نظام شبکه‌ای، نیازمند گذار از نظم‌های خوشه‌ای و چندمرکزی می‌باشد. پس برای رسیدن به یک نظم متعادل باید سیاست‌ها و راهبردها به صورتی تدوین شوند که ابتدا پیشران‌هایی را موردتوجه قرار دهند که موجب کاهش میزان تمرکز از منطقه شهری کرمانشاه و تثبیت نسبی جریان‌های موجود به نفع سایر مراکز شهری استان شوند و در نهایت موجبات تعامل برابر بین سکونتگاه‌های استان را فراهم آورند.

رسیدن به یک نظام سکونتی شبکه‌ای به صورتی که همه‌ی سکونت‌گاه‌ها دارای ارتباط متقابل و متعادل و مناسب با قابلیت‌های خود باشند، نیازمند به‌کارگیری و تدوین سیاست‌ها و راهبردهای تأثیرگذار در جهت هدف از پیش تعیین شده هست. بر این اساس در جهت رسیدن به یک نظام سکونت‌گاهی شبکه‌ای و متعادل در استان کرمانشاه، پیشنهادهایی به‌صورت زیر ارائه می‌گردد:

- بهره‌گیری از مرز بین‌المللی و قابلیت‌های آن در جهت توسعه سکونت‌گاه‌های غربی استان مانند شهرستان‌های سرپل ذهاب، قصرشیرین، پاوه و گیلان‌غرب و گسترش توسعه ناشی از قابلیت‌های نزدیکی به مرز به مناطق داخلی استان از طریق مناطق ذکر شده؛
- تقویت شهرهای کوچک و متوسط در نظام شهری استان در جهت تثبیت جمعیت و کنترل مهاجرت؛
- توسعه شبکه ارتباطی بزرگراه‌ها و آزادراه‌ها به‌ویژه در مناطق شمال غربی و جنوبی استان به‌منظور دسترسی آسان‌تر به مزیت‌های مرزی و گسترش فعالیت‌ها به نواحی پیرامونی استان؛
- ایجاد منطقه آزاد تجاری در ناحیه‌ی مجاور مرز شامل شهرستان‌های قصرشیرین، سرپل ذهاب و گیلان‌غرب به‌منظور شکل‌گیری یک مرکز جدید توسعه در این ناحیه؛
- توسعه سکونت‌گاه‌های اصلی استان به‌منظور ایجاد یک نظام فضایی چندمرکزی، به‌عنوان مسیری بینابین جهت رسیدن به ساختار فضایی شبکه‌ای؛
- تشکیل و گسترش مناطق ویژه اقتصادی در طول محور اصلی استان در جهت بهره‌گیری از مرز و قابلیت‌های آن؛
- گسترش و تقویت ارتباطات منطقه‌ای استان با استان‌های دیگر جهت بهره‌گیری از قابلیت‌های توسعه استان‌های هم‌جوار؛
- توجه به امنیت مرزها و مسائل بالقوه‌ای که در مناطق مرزی وجود دارند و کاهش میزان ریسک سرمایه‌گذاری در این مناطق؛
- تراکم زدایی اداری، سیاسی و خدماتی از شهر کرمانشاه و انتقال آن به شهرهای متوسط استان؛

References:

- Adesida, O.L. (1994). futures studies in AFRICA. *futures*, 26 (9): 884-890. <https://www.sciencedirect.com/science/article/abs/pii/0016328794901163>.
- Afrakhteh, H., Hajipour, M. (2016). The political economy of space and Iran's regional balance. *Space Economy & Rural Development*, 4 (14), 87-110. <https://serd.khu.ac.ir/article-1-2582-en.html> [In Persian]
- Aftab, A., Nazm Far, H., Mousavi, M N., & Eshghi, A. (2016). The influence of geographical factors on non-active defense in the border areas of West Azerbaijan province (with emphasis on the location of military centers). *Journal of Border Studies*, 4 (2), 127-155. <https://www.magiran.com/paper/1589993/> [In Persian]
- Ali Akbari, E. (2019). Regional plans and centralization in spatial structure of urban systems, a case study: Kermanshah Province, *Physical Development Planning Scientific-Research Quarterly*, 1(2), 37-54. <https://www.noormags.ir/view/fa/articlepage/992081/> [In Persian]
- Azizi, M M., Zebardast, E., & Bornafar, M. (2018). Analysis of the factors and effects of village transformation to city on urban system in Guilan Province (1956-2016), *Spatial Planning*, 22(1), 187-218. <https://hsmmp.modares.ac.ir/article-21-14036-fa.html> [In Persian]
- Bastaminia, A., Safaipour, M., Maleki, S., Tazesh, Y., & Omidpor, K. (2016). The trend of Urban Hierarchy Development in Khuzestan Province: a five decades analysis (1956-2006), *Geography Environment Preparation*, 10(36), 47-68. <https://www.sid.ir/paper/130440/fa> [In Persian]
- Bell, W. (2002). A Community of Futurists and the state of the Futures Filed. *Futures*, 34: 234- 247. https://sociology.yale.edu/sites/default/files/a_community_of_futurists_2002.pdf.
- Chen, J. (2007). Rapid urbanization in China: A real challenge to soil protection and food security, *Catena*, 69(1), 1-15. <https://www.sciencedirect.com/science/article/abs/pii/S0341816206000920>.
- Dehghani Firouzabadi, J. (2010). Changes in the Theories of Regionalism, *Central Eurasian Studies, International Studies Center*. 2(5), 99-116. https://jcep.ut.ac.ir/article_21155.html [In Persian]
- Douglas, M. (2008). the strategy of creating a regional network in order to strengthen the links between the city and the countryside, translated by Sosan Charejo, *Social Sciences*, (20), 86-95. <https://ensani.ir/fa/article/137042/> [In Persian]
- Evans, S.K. (2011). Connecting adaptation and strategy: The role of evolutionary theory in scenario planning, *Futures*, 43(4), 460-468. https://www.researchgate.net/publication/241126035_Connecting_adaptation_and_strategy_The_role_of_evolutionary_theory_in_scenario_planning.
- Georgiou, L. (2003) "Evaluating Foresight and Lessons for Its Future Impact", the second international conference on technology foresight, Tokyo, 27-28. <https://www.nistep.go.jp/IC/ic030227/pdf/p6-1.pdf>.
- Ghaedi, M R., & Golshani, A. (2016). Content Analysis Method: from Quantity-Oriented to Quality-Oriented, *Journal of Psychological Methods and Models*, 7(23), 57-82. https://jpmm.marvdasht.iau.ir/article_1905.html [In Persian]
- Habibi, M., & Ahri, Z. (1992). A research project on the transformation of villages adjacent to big cities and their role in the country's housing system, a case study of Islamshahr, Institute of Environmental Studies, University of Tehran [In Persian]
- Hajipour, Kh. (2008). Investigating the causes and influencing factors in the process of formation and development of metropolitan areas, *Fine Arts Journal*, (34), 37-48. <https://ensani.ir/fa/article/14328/> [In Persian]
- Hall, P., & Pfeiffer, U. (2000). *Urban Future 21: A Global Agenda for Twenty-First Century Cities*. First Edition, London: EFN Spon. <https://www.routledge.com/Urban-Future-21-A-Global-Agenda-for-Twenty-First-Century-Cities/Hall-Pfeiffer/p/book/9780415240758>
- Hall, P., Pfeiffer, U. (2000). *Urban Future 21: A Global Agenda for Twenty-First Century Cities*. First Edition, London: EFN Spon. <https://www.routledge.com/Urban-Future-21-A-Global-Agenda-for-Twenty-First-Century-Cities/Hall-Pfeiffer/p/book/9780415240758>.
- Hartmann, C. (2010). From Urban Foresight to Urban Futures, *Futures*, 42(4): 370-379. https://www.researchgate.net/publication/228404547_From_Urban_Foresight_to_Urban_Futures_Potentials_and_Limitations_of_Forward_Looking_Activities_for_Integrated_Urban_Development.
- Hartmann, C. (2010). From Urban Foresight to Urban Futures, *Futures*, 42(4), 370-379. https://www.researchgate.net/publication/228404547_From_Urban_Foresight_to_Urban_Futures_Potentials_and_Limitations_of_Forward_Looking_Activities_for_Integrated_Urban_Development
- Hassanzadeh, D., & Meskini, M. (2009). The Role of Regional Planning in National Planning of Iran and Its Effect on Human Development Provincial, 16(44), 155-192. https://qjss.atu.ac.ir/article_5374.html [In Persian]
- Izadi, R., & Rezai Panah, A. (2014). The Social and Political Bases of Evolution in the Hegemonic Political Discourses of the Islamic Republic of Iran, *Institute For Humanities and Cultural Studies*, 4(10), 47-74. https://politicalstudy.ihcs.ac.ir/article_1031.html?lang=en [In Persian]
- Karimi, A., Moradi, S., & Tabibi, N. (2018). Determination of effective factors and criteria in the planning of border regions (Case study: Jangrood County). *Journal of Border Studies*, 6(2), 71-92. https://iocv.ir/article/article_94949 [In Persian]
- Lotfi, S., & Shahabi Shahmiri, M. (2016). The change of urbanization patterns from mono-centric- hierarchical structure towards regional polycentric-network, *Spatial Planning*, 20(3), 241-267. <https://hsmmp.modares.ac.ir/article-21-3542-fa.html> [In Persian]
- Meshkini, A & Rahimi, H. (2013). Analyzing the concepts of space and government in the theory of government and urbanization in Iran, *Planning and Planning of Space*, 17(4), 87-110. <https://www.sid.ir/paper/395004/fa> [In Persian]

- Meshkini, A., & Rabbani, T. (2018). Explanation of factors affecting the future development of border cities (case study: Baneh city). *Journal of Border Studies*, 6(1), 23-44. <https://www.sid.ir/fa/journal/ViewPaper.aspx?id=535376> [In Persian]
- Mohammadpour Jabri, M. (2014). The political division of space and balance in regional urban system (Case study: the division of vast Khorasan province), *Geographical Researches of Urban Planning*, 2(4), 559-575. https://jurbangeo.ut.ac.ir/article_53601.html [In Persian]
- Mousavi, M., Nazm Far, H., & Aftab, A. (2013). Investigating the role of natural factors in the geographic distribution of population and urban settlements using GIS, case study: West Azarbaijan Province, *Geography and Environmental Studies*, 2(5), 80-98. https://journals.iau.ir/article_552355.html?lang=en [In Persian]
- Naimi, K & Pourmohammadi, M R. (2016). Identifying the key factors influencing the future status of urban slums regarding future study approach: the case study of Sanandaj, *Urban Studies Quarterly*, 5 (20), 53-64. https://urbstudies.uok.ac.ir/article_40902.html [In Persian]
- Neighbors Building Neighborhoods. (1999). *Neighbors Building Neighborhoods Progress Report – Paving a New Path to the Future*. Rochester, NY: Neighbors Building Neighborhoods. <https://ecommons.cornell.edu/>.
- Piran, P. (1990). External and urban development, the case of Iran, *Political and Economic Information*, 30(1368), 45-49. <https://www.noormags.ir/view/fa/articlepage/166932/> [In Persian]
- Pishgahi Fard, Z., Khaledi, H., Gholami, B., & Ebrahimi, Y. (2014). Globalization of Communications and National Security of the Islamic Republic of Iran with Emphasis on the Western Border, *Geography and Territorial Spatial Arrangement*, 4(10), 55-72. https://gajj.usb.ac.ir/article_1478.html [In Persian]
- Provenzano, S. (2024). Accountability failure in isolated areas: The cost of remoteness from the capital city. *Journal of Development Economics*, 167, 103214. doi: 10.1016/j.jdeveco.2023.103214
- Rahmani, M T. (1998). Spatial limitations of Tehran, *Geographical Research*, 30(34), 7-19. <https://www.sid.ir/paper/467156/fa> [In Persian]
- Rajaei, S A., Pourahmad, A., & Mozaal, E. (2014). Changing urbanization: perspectives, theories and global experiences. *Geography*, 12(41), 201-217. <https://www.sid.ir/paper/> [In Persian]
- Rajaei, S A., & Mansoorian, H. (2020). Spatial Analysis of Rural Population Demographic Changes in the Border Areas of Iran Using Basic Spatial Units. *Border Sciences and Technologies*, 9(1), 63-91. <https://www.magiran.com/paper/2163180/> [In Persian]
- Safar Alizadeh, I., Bahrami Jaff, S., & Khanzadeh, M. (2023). Future research of the key drivers affecting the urban development of border areas based on the approach of urban and regional governance (Case study: Javanrood). *Geography and Regional Future Studies*, 1(2), 51-60. doi: 10.30466/grfs.2023.54803.1002 [In Persian]
- Saidi, A., Moradi, A., Rahmani, B., Rahmani Fazli, A., & Azizpour, F. (2016). Analysis of the stability of the physical-spatial base (area of activity and spatial relations) with an emphasis on the prevailing flows between the city and rural settlements in Abhar district (Zanjan). *Scientific and Research Quarterly of New Attitudes in Human Geography*, 9(3), 1-17. <https://civilica.com/doc/1745305/> [In Persian]
- Sarwar, R., Mohammadi Hamidi, S., & Visian, M. (2014). Investigating development indicators in border areas in order to achieve stable security (case study of border cities of West Azerbaijan Province). *Journal of Police Geography*, 2(7), 25-54. <https://www.sid.ir/fa/journal/ViewPaper.aspx?ID=245073> [In Persian]
- Sohn, C., Licheron, J., & Meijers, E. (2022). Border cities: Out of the shadow. *Pap. Reg. Sci.*, 101(2), 417-438. doi: 10.1111/pirs.12653
- Volkery, A. , & Riberio, H. (2009). Scenario planning in public policy: understanding use, impacts and the role of institutional contex factors. *Technological forecasting & Social Change*, 76(9), 1198-1207. <https://www.sciencedirect.com/science/article/abs/pii/S0040162509001115>.
- Wang, C., Shen, J., Liu, Y., & Lin, L. (2023). Border effect on migrants' settlement pattern: Evidence from China. *Habitat International*, 136, 102813. doi: 10.1016/j.habitatint.2023.102813
- You, Z., Yang, H., & Fu, M. (2018). Settlement intention characteristics and determinants in floating populations in Chinese border cities. *Sustainable Cities and Society*, 39, 476-486. doi: 10.1016/j.scs.2018.02.021
- Zali, N., & Zamanipoor, M. (2014). Systematic Analysis of Strategic Variables of Regional Development in Scenario- based Planning (Case: Mazandaran Province), *scientific journal "Land Analysis"* 7(1), 1-28. https://journals.ut.ac.ir/article_54779.html [In Persian]
- Zhao, P; Chapman, R; Randal, Edward. and Chapman. P. (2013). Understanding Resilient Urban Futures: A Systemic Modelling Approach. *Sustainability*, 5(7): 202-223. https://www.researchgate.net/publication/276043632_Understanding_Resilient_Urban_Futures_A_Systemic_Modelling_Approach.