

## A reflection on Jane Jacobs's Street Watching Theory and women's safe spaces with a futuristic approach (Case: Narges Women's Park, Tehran)

Somayeh Teymouri <sup>1</sup> 

1- Assistant Professor, Department of Urban Planning, South Tehran Branch, Islamic Azad University, Tehran, Iran

ARTICLE INFO	ABSTRACT
<p><b>Article type:</b> Research Article</p> <p><b>Received:</b> 2025/02/26</p> <p><b>Accepted:</b> 2025/04/14</p> <p><b>pp:</b> 56- 71</p> <p><b>Keywords:</b> The Theory of Street-Watching Eyes, Jane Jacobs, Safe Space, Feminine Space, Futurism, Narges Park, Tehran.</p>	<p>The purpose of this study is to examine Jane Jacobs's street-watching eyes theory and its relationship to women's safe spaces with a futuristic perspective in Tehran's Narges Women's Park. The present study is applied in terms of purpose and was conducted with a descriptive-analytical method using a mixed method (qualitative-quantitative) and a foresight method. Analyzing information with Scenario Wizard software to develop prioritized scenarios, compatible scenarios are identified, and then desirable future scenarios are prioritized, described, and interpreted. The statistical population and sample size are 30 experts and scholars in the field of urban issues and urban management, who have been weighted and scored using the Wizard Scenario Matrix. The research scenarios have been examined by experts and scholars in the form of an uncertainty questionnaire with physical, social, aesthetic, functional, and location-finding indicators. The results showed that in the dimensions under study, the physical dimension index (emphasis on small residential blocks) in scenario 1 and the index (reduction of crime, especially in parks around the house) in scenario 2 (desirable scenarios); in the social dimension index (order of activities over visual order) in scenario 1 and the index (providing night security) in scenario 2 (static scenarios); in the aesthetic dimension index (protection of life) (ideal scenario); in the functional dimension index (emphasis on functional diversity in residential neighborhoods) in scenario 1 and the index (emphasis on density and concentration as a vital factor of urban life) in scenario 2 (desirable scenarios); and in the location dimension index (locating compatible uses together) (static scenario); were the coherent images in plausible scenarios according to the outputs obtained from the Scenario Wizard software.</p>



**Citation:** Teymouri, S. (2025). A reflection on Jane Jacobs's Street Watching Theory and women's safe spaces with a futuristic approach (Case: Narges Women's Park, Tehran). *Journal of Geography and Regional Future Studies*, 3(1), 56-71.



© Authors retain the copyright and full publishing rights. **Publisher:** Urmia University.

DOI: <https://doi.org/10.30466/grfs.2025.55925.1092>

DOR: <https://dorl.net/dor/20.1001.1.2981118.1404.3.1.4.2>

<sup>1</sup> **Corresponding author:** Somayeh Teymouri, **Email:** somayehteymoori@yahoo.com, **Tell:** +989106040736

## Extended Abstract

### Introduction

The feeling of security in urban spaces is one of the indicators of the quality of space; social harms are one of the most important consequences of the lack of security, and the need for security is one of the most fundamental human needs. Today, social security is of great importance in relation to the presence of women in society; because today women have a more prominent role in society and their presence in social arenas is much more prominent than in the past. Studies show that women do not benefit from urban spaces equally as men. Among the Sustainable Development Goals, achieving gender equality and women's empowerment can lead to sustainable economies, peaceful societies, and sustainable development in general. Future trends indicate that the world is moving towards a feminine future; therefore, with this concept, the role and influence of women in societies will increase. Jane Jacobs proposed the "eyes on the street" theory in the early 1960s. She believes that the peace of the urban environment is first ensured by the police, then the street itself should be the law, meaning that there should be eyes watching the street at all times. The concept of a safe city for women suggests a kind of equality of rights between men and women, so that men in a society do not feel superior to women, and there are no issues of gender discrimination. In this theory, first, it is necessary that the street creates a clear distinction between public and private spaces. Public and private spaces should not be mixed in any way (similar to what has been realized in suburban complexes). Second, eyes are needed to monitor and care for the street, the eyes of those who can be called the natural owners of the street. Buildings adjacent to the street should also face that direction; these buildings should not turn their backs to the street and should not present their blind views to it. Narges Women's Park, also known as "Mother Ghaem Park", is one of the few parks specifically for women in Tehran, located in the southwest of the capital and in the Yaftabad neighborhood (District 18). This park has a space specifically for women with special facilities and conditions. Therefore, in line with the above-mentioned topics, the present study aims to reflect on Jane Jacobs's Street Eyes

theory in creating a safe and feminine environment, and the main research question is as follows: What are the dimensions and indicators of Jacobs' Street Eyes theory in the formation of safe feminine spaces with a futuristic approach, and what impact do they have on environmental security?

### Methodology

The present study is applied in terms of purpose and has been conducted with a descriptive-analytical method using a mixed method (qualitative-quantitative) and a future-study method. Data analysis was performed in order to formulate priority scenarios using the Scenario Wizard software. Compatible scenarios were identified, then desirable future scenarios were prioritized, explained, and interpreted. The formulation of excellence and priority scenarios in this study is a mixed method that initially uses a quantitative approach and a descriptive and survey strategy, and then, in the final part, the research is completed with a qualitative approach and an analytical strategy using the content analysis technique.

### Results and discussion

The research findings, based on the Scenario Wizard software and the Cross-Impact Balance (CIB) matrices, have been used to extract expert opinions regarding the effect of the probability of occurrence of one state of a descriptor on a state of another descriptor in the form of verbal expressions. Finally, by calculating the direct and indirect effects of the states on each other, consistent scenarios for the studied area have been extracted. In the first step, the uncertainty questionnaire was designed using the Scenario Wizard software and then distributed among the statistical population. Then, standardization was carried out, which increased the coherence and meaning of the data. Then, two scenarios were designed. Among the sub-indices of the research dimensions, the location dimension with the index of compatible uses together with a compatibility value of 5, the functional dimension with the index of emphasis on functional diversity in residential neighborhoods with a compatibility value of 2, the physical dimension with the index of

emphasis on small residential blocks with a compatibility value of 1, the social dimension with the index of order of activities over visual order with a compatibility value of 1, and the aesthetic dimension with the index of life protection with a compatibility coefficient of 1 were identified as the evaluation of the compatibility of the first scenario using the Scenario Wizard software, which resulted in the elements of the reported scenario forming a complete set of mutually supportive assumptions and the scenario can be evaluated as internally consistent. Among the indicators of the research dimensions, the location dimension with the index of compatible land uses together having a compatibility value of 7, the aesthetics dimension with the index of life protection having a compatibility coefficient of 6, the physical dimension with the index of crime reduction, especially in parks around the house having a compatibility value of 4, the social dimension with the index of providing night security having a compatibility value of 3, the functional dimension with the index of emphasizing density and concentration as a vital factor of urban life having a compatibility value of 1, were determined as an evaluation of the compatibility of the second scenario using the Scenario Wizard software, which resulted in the elements of the reported scenario forming a complete set of mutually supportive assumptions and the scenario can be evaluated as internally consistent.

### Conclusion

Security is one of the most basic needs of any society, and women, as half of the population and vulnerable groups, are at risk. Many critics believe that city design must undergo several transformations in order to improve the quality of life for everyone. In this regard, paying

attention to women's needs and looking at cities from their perspective can be the best strategy, as it helps increase equality among all citizens, which in turn will play an important role in improving society and economic prosperity by creating equal opportunities. In interpreting the results of the research, we must say that in the dimensions under study, the physical dimension, the indicator (emphasis on small residential blocks) in scenario 1 and the indicator (reduction of crime, especially in parks around the house) in scenario 2 (desirable scenarios); in the social dimension, the indicator (order of activities over visual order) in scenario 1 and the indicator (providing night security) in scenario 2 (static scenarios); in the aesthetic dimension, the indicator (protection of life) (ideal scenario); in the functional dimension, the indicator (emphasis on functional diversity in residential neighborhoods) in scenario 1 and the indicator (emphasis on density and concentration as a vital factor of urban life) in scenario 2 (desirable scenarios); and in the location dimension, the indicator (locating compatible land uses together) (static scenario); were identified as a coherent image in plausible scenarios according to the outputs obtained from the Scenario Wizard software.

### Declarations

**Funding:** There is no funding support.

**Authors' Contribution:** The authors contributed equally to the conceptualization and writing of the article. All of the authors approved the content of the manuscript and agreed on all aspects of the work.

**Conflict of Interest:** The authors declared no conflict of interest.

**Acknowledgments:** We are grateful to all the scientific consultants of this paper.



## تأملی بر نظریه چشمان ناظر خیابان جین جیکوبز و فضاهای امن زنانه با رویکرد آینده‌نگاری (نمونه: پارک بانوان نرگس تهران)

سمیه تیموری<sup>۱</sup>

۱- استادیار گروه شهرسازی، واحد تهران جنوب، دانشگاه آزاد اسلامی، تهران، ایران

### اطلاعات مقاله

نوع مقاله:

مقاله پژوهشی

دریافت:

۱۴۰۳/۱۲/۰۸

پذیرش:

۱۴۰۴/۰۱/۲۵

صص:

۵۶-۷۱

واژگان کلیدی:

نظریه چشمان ناظر،  
جین جیکوبز،  
فضای امن،  
فضای زنانه،  
آینده‌نگاری،  
پارک نرگس،  
تهران.

### چکیده

هدف پژوهش حاضر بررسی نظریه چشمان ناظر خیابان جین جیکوبز و ارتباط آن با فضاهای امن زنانه با نگرشی آینده‌نگارانه در پارک بانوان نرگس تهران است. پژوهش حاضر از لحاظ هدف کاربردی و با روش توصیفی-تحلیلی با بهره‌گیری از روش آمیخته (کیفی-کمی) و شیوه آینده‌نگاری انجام شده است. تجزیه و تحلیل اطلاعات به منظور تدوین سناریوهای اولویت‌دار با بهره‌گیری از نرم‌افزار سناریو ویزارد، سناریوهای سازگار، مشخص سپس سناریوهای آینده مطلوب اولویت‌بندی، تشریح و تفسیر شده است. جامعه آماری و حجم نمونه تعداد ۳۰ نفر از خبرگان و صاحب‌نظران حوزه مسائل شهر و مدیریت شهری هستند که با استفاده از ماتریس سناریو ویزارد وزن دهی و نمره‌گذاری گردیده‌اند. سناریوهای پژوهش در قالب پرسش‌نامه عدم قطعیت با شاخص‌های کالبدی، اجتماعی، زیبایی‌شناسی، عملکردی و مکان‌یابی با شاخص‌های مربوطه توسط خبرگان و صاحب‌نظران موردبررسی قرار گرفته است. نتایج نشان داد در ابعاد موردبررسی بعد کالبدی شاخص (تأکید بر بلوک‌های مسکونی کوچک) در سناریو ۱ و شاخص (کاهش بزهکاری بالأخص در پارک‌های پیرامون خانه) در سناریو ۲ (سناریوهای مطلوب)؛ در بعد اجتماعی شاخص (نظم فعالیت‌ها بر نظم بصری) در سناریو ۱ و شاخص (تأمین امنیت شبانه) در سناریو ۲ (سناریوهای ایستا)؛ در بعد زیبایی‌شناسی شاخص (حفاظت از زندگی) (سناریوی ایده‌آل)؛ در بعد عملکردی شاخص (تأکید بر تنوع عملکردی در محلات مسکونی) در سناریو ۱ و شاخص (تأکید بر تراکم و تمرکز به‌عنوان عامل حیات‌بخش زندگی شهری) در سناریو ۲ (سناریوهای مطلوب) و در بعد مکان‌یابی شاخص (مکان‌یابی کاربری‌های سازگار در کنار هم) (سناریوی ایستا)؛ به‌عنوان تصویری منسجم در سناریوهای باورکردنی طبق خروجی‌های حاصله از نرم‌افزار سناریو ویزارد شناسایی شدند.

**استناد:** تیموری، سمیه. (۱۴۰۴). تأملی بر نظریه چشمان ناظر خیابان جین جیکوبز و فضاهای امن زنانه با رویکرد آینده‌نگاری (نمونه: پارک بانوان نرگس تهران). *فصلنامه جغرافیا و آینده‌پژوهی منطقه‌ای*، ۳(۱)، ۵۶-۷۱.

ناشر: دانشگاه ارومیه.

© نویسندگان حق چاپ و حقوق کامل نشر را حفظ می‌کنند.



DOI: <https://doi.org/10.30466/grfs.2025.55925.1092>

DOR: <https://dorl.net/dor/20.1001.1.2981118.1404.3.1.4.2>



## مقدمه

یکی از پیش‌شرط‌های تکوین فضاهای عمومی در شهر به‌ویژه حق انسانی هر فرد در جهت برخورداری از فرصت‌های ارائه شده، حضور زنان است (Friendly, 2013-Lipman, 2013). امروزه یکی از اهداف تلاش بشر برای بالا بردن میزان آزادی افراد و حس آرامش و آسایش محیطی آن‌ها در فضاهای شهری، ایجاد حس امنیت ساکنانی است که در این مناطق زندگی می‌کنند (Julai, 2019: 2). ایجاد امنیت یک فرایند روانی-اجتماعی است که صرفاً بر افراد تحمیل نمی‌شود؛ بلکه بیشتر افراد جامعه بر اساس نیازها، دل‌بستگی‌ها، خواسته‌ها و توانمندی‌های شخصیتی و روانی خود در ایجاد یا از بین بردن آن سهم دارند و بر مبنای تمایز میان مرز احساس و واقعیت، احساس امنیت از امنیت واقعی تفکیک می‌شوند (Sharepour et al., 2012: 92- Ghalehtemouri et al, 2023- Mousavi et al, 2024). احساس امنیت در فضاهای شهری یکی از شاخص‌های کیفیت فضاست؛ آسیب‌های اجتماعی از مهم‌ترین پیامدهای نبود امنیت است و نیاز به امنیت، یکی از بنیادی‌ترین نیازهای انسان است (Ruijsbroek et al, 2016). امروزه امنیت اجتماعی از اهمیت بالایی در ارتباط با حضور زنان در جامعه برخوردار است؛ زیرا که امروزه بانوان دارای نقش پررنگ‌تری در جامعه می‌باشند و حضور آنان در عرصه‌های اجتماعی به‌مراتب پررنگ‌تر از گذشته است؛ بنابراین اهمیت این مسئله دوچندان شده است، چراکه اگر شهر ایمن نباشد و طراحی شهری به‌گونه‌ای باشد که امنیت بانوان در نظر گرفته نشود، قطع به‌یقین زنان در جامعه از لحاظ روانی و فیزیکی از امنیت اجتماعی بالایی برخوردار نخواهند بود و در نتیجه دچار آسیب‌های فراوانی خواهند شد که تبعات آن در نهایت کل جامعه را تحت‌الشعاع قرار خواهد داد (Dabbaghian & Sohrabi, 2017: 7- Mousavi et al, 2025- Rasoli et al, 2023). بررسی‌ها نشان می‌دهد که زنان به‌طور یکسان با مردان از فضای شهری بهره‌مند نمی‌شوند (Farahzad et al., 2018: 6). در میان اهداف توسعه پایدار دستیابی به برابری جنسیتی و توانمندسازی زنان می‌تواند منجر به دستیابی به اقتصادهای پایدار، جوامع صلح‌آمیز و به‌طور کلی توسعه پایدار شود (Garcia-Moreno & Amin, 2016). روندهای آینده نشان‌دهنده این است که دنیا به سمت آینده‌ای با رویکرد زنانه پیش می‌رود؛ بنابراین با این مفهوم، نقش و تأثیرگذاری بانوان در جوامع افزایش خواهد یافت (Taheri Damaneh & Heydari Darani, 2021- Hoseinpour et al, 2024- Bayramzadeh & Mousavi, 2024).

جین جیکوبز در اوایل دهه ۱۹۶۰ تئوری «چشمان خیابان» را مطرح کرد. وی معتقد است که آرامش محیط شهری ابتدا به‌وسیله پلیس تأمین می‌شود، سپس خیابان می‌بایست خود قانون باشد، به این معنی که می‌بایست چشم‌هایی همواره خیابان را بنگرند (Pakzad, 2005). مفهوم شهر امن برای زنان حکایت از نوعی تساوی حقوق زن و مرد دارد، به‌طوری‌که مردان در یک جامعه احساس خودبترتربینی نسبت به زنان نداشته باشند و مسائل تبعیض جنسیتی در آن وجود نداشته باشد (Kelly et al, 2014). شهر امن شهری است که زنان آزادانه و بدون خشونت علیه آنان، به‌راحتی بتوانند به روزمرگی‌ها و سایر روابط شهری خود بدون ترس و استرس بپردازند و پس‌از آن به مسائل حقوقی زنان پرداخته شود (Dabbaghian & Sohrabi, 2017: 7). جین جیکوبز هوادار سرسخت شیوه زیست کاملاً شهری و ستایشگر کلان‌شهرها به قیمت نابودی حومه‌ها و شهرهای کوچک است. تحقیقات وی، اگرچه در حال و هوایی شورانگیز انجام می‌گیرد، لیکن بر داده‌های جامعه‌شناسانه عمیق استوار است. انگاره‌های «کتاب مرگ و زندگی» در ایجاد یک جریان جدید «هوادر شهر» در ایالات‌متحده نقش داشته است، جریانی که تا اندازه‌ای از تجدید الگوی مراکز شهرهای بزرگی چون «بوستون» و «فیلا دلفیا» الهام گرفته است. در این نظریه اولاً، لازم است که خیابان تمایزی صریح بین فضاهای عمومی و فضای خصوصی ایجاد کند. فضای عمومی و فضای خصوصی نباید به‌هیچ‌وجه (شبهه به آنچه در مجموعه‌های حومه‌ای تحقق یافته است) درهم‌آمیخته شوند، ثانیاً، برای نظارت و مراقبت از خیابان، چشمانی لازم است، چشمان کسانی که می‌توان آن‌ها را مالکان طبیعی خیابان نامید. بناهایی که در مجاورت خیابان قرار دارند نیز باید به‌سوی آن جهت گیرند، این بناها نباید به خیابان پشت کنند و نباید نماهای کورشان را بدان عرضه کنند (Shuvay, 2013- Attarzadeh, 2024- Karbasi Salmasi & Kargar, 2023).

پارک بانوان نرگس که با نام «بوستان مادر قائم» نیز شناخته می‌شود، یکی از چند پارک مختص بانوان تهران است که در جنوب غربی پایتخت و در محله یافت‌آباد (منطقه ۱۸) قرار دارد، این پارک دارای فضایی مختص به بانوان با امکانات و شرایطی ویژه است. لذا در راستای مطالب مطرح شده پژوهش حاضر با هدف تأملی بر نظریه چشمان خیابان جین جیکوبز در ایجاد محیطی امن و زنانه بحث می‌کند و سؤال اصلی پژوهش بدین‌صورت تدوین می‌شود: ابعاد و شاخص‌های نظریه چشمان خیابان جیکوبز در شکل‌گیری فضاهای امن زنانه با رویکرد آینده‌نگاری کدام‌اند و چه تأثیری بر امنیت محیط دارند؟

<sup>1</sup> Jane Jacobs

<sup>2</sup> Road Eye

<sup>3</sup> The book of Death and Life

<sup>4</sup> City Fan

## پیشینه و مبانی نظری پژوهش

فضای شهری بستر مشترکی است که مردم فعالیت‌های کارکردی و مراسمی را که پیونددهنده اعضای جامعه است را در آن انجام می‌دهند و صحنه‌ای است که بر روی آن نمایش زندگی جمعی، در معرض دید قرار می‌گیرد (Jalaladdin, 2012). استفاده از فضا عموماً به صورت امری فردی و شخصی تلقی می‌شود و در چارچوب ایدئولوژی قوی از فردیت، فعالیت‌های افراد در سطح فضای عمومی ناشی از انتخاب آزادانه آن‌ها تلقی می‌گردد، ولی واقعیت این است که استفاده از فضا، محصول روابط قدرت اجتماعی است (Rush, 2012: 9). در کاربرد اجتماعی مفهوم فضا بعد فیزیکی به شدت با مفهوم اجتماعی پیوند می‌یابد (Lefebvre, 1991). ارتباط بین فضا و جنسیت به عنوان امری سیاسی مورد توجه مطالعات مکتب فمینیسم<sup>۱</sup> قرار گرفته است. در این حوزه عدم دسترسی زنان به امکانات برابر شهری، تفکیک‌های فضایی و نابرابری‌های جنسیتی تأکید شده است (Massey, 1994-Spain, 1992). زنان خصوصیات بیولوژیک، مسئولیت‌ها و نگاه متفاوتی در مقایسه با مردان دارند که در نوع ارتباط آن‌ها با فضا تأثیر می‌گذارد. آن‌ها تسهیلات خاصی را از فضا انتظار دارند که با خصوصیات جسمی و نیازهای عاطفی و روحی‌شان متناسب باشد و زندگی روزمره و فعالیت‌هایشان را تسهیل کند؛ حال آنکه در فضاهای شهری مردان و نیازهای آن‌ها عمدتاً مرجع برنامه‌ریزی و تنظیم استانداردهای فضایی قرار می‌گیرند و به نیازهای زنان توجه کافی نشده است (Tamadon, 2008: 21). اگرچه فضاهای عمومی به منظور استفاده عموم مردم فارغ از جنسیت، قوم و ... ایجاد می‌شوند، ولی زنان، دسترسی محدودتری نسبت به مردان به این گونه فضاها داشته و حتی در مواردی به طور کامل از فضاهایی که عموماً برای مردان و حضور آن‌ها آزاد است، طرد می‌شوند (Baldwin, 2011).

پیشینه و زمینه نظری مباحث شهری مؤثر بر امنیت فضاها را باید حداقل از مکتب جامعه‌شناسی شیکاگو<sup>۲</sup> و مطالعات اولیه اکولوژی شهری<sup>۳</sup> مورد بررسی قرار داد. اکولوژی شهری برای نخستین بار در سال ۱۹۱۶ در زمینه بررسی‌ها شهری به وجود آمد و طی دهه ۱۹۲۰ مطالعات اکولوژی اجتماعی<sup>۴</sup> شهرها به شدت از جامعه‌شناسی شیکاگو تأثیر پذیرفت (Shokouei, 1980). چند سال بعد جین جیکوبز موضوع وحشی‌گری خیابانی را مورد بررسی قرار داد. ترس از تعدی و آزار از نظر وی در محیط‌های شهری وجود داشت. جیکوبز در سال ۱۹۶۱ با طرح نظریاتش در کتاب خود با عنوان «مرگ و زندگی شهرهای بزرگ آمریکا» تأثیر بسیار چشمگیری در نظریات جرم‌شناسی ایفا کرد (Jacobs, 1961). پس از آن نظریه‌پردازان بسیاری مانند ری جفری<sup>۵</sup> با انتشار مقاله «پیشگیری از جرم از طریق طراحی محیط» در سال ۱۹۷۱ و اسکار نیومن<sup>۶</sup> که به ادامه و تکمیل نظرات جیکوبز پرداخت که همواره تأکید بر اهمیت محیط کالبدی برای پیشگیری از جرم از طریق مشخص کردن حدود مالکیت، کاهش و یا افزایش دسترسی به محل و انجام اقداماتی در خصوص نظارت و مراقبت شهروندان و پلیس داشت، می‌توان نام برد (Pourjafar et al, 2008). جین جیکوبز روزنامه‌نگار، نویسنده و کنشگر کانادایی-آمریکایی بود. بیشتر شهرت او به خاطر تأثیرش بر مطالعات شهری می‌باشد. وی به سال ۱۹۱۶ در شهر معدن زغال‌سنگ، اسکرانتون پنسیلوانیا،<sup>۷</sup> در یک خانواده یهودی و در یک شهر کاتولیکی با تعصبات قوی متولد شده، او دختر یک دکتر و یک معلم بازنشسته و پرستار بود. بعد از فارغ‌التحصیل شدن از دبیرستان به عنوان یک دستیار برای ویرایشگر صفحه زنان در اسکرانتون تریبون بدون حقوق مشغول بکار شد. یک سال بعد او در اواسط بحران بزرگ اسکرانتون را به مقصد نیویورک ترک کرد. در چندین سال نخست حضور او در شهر، شغل‌های مختلفی را تجربه کرد، ولی بیشتر به عنوان یک تندنویس و نویسنده رایگان بود و اغلب در مورد کار بر بخش‌های مختلف در شهر می‌نوشت. وی اظهار می‌کند که این تجارب، درک بیشتر از صرف یک اندیشه در مورد آنچه در شهر می‌گذشت و آنچه مورد قبول تجارت و کار بود را در اختیار من قرار داد (Shuvay, 2013). در زمینه فضاهای عمومی و نقش زنان تاکنون پژوهش‌های متعددی انجام شده است که در زیر به اهم آن‌ها اشاره می‌کنیم:

مهدیان (۱۴۰۳) در پژوهشی با عنوان «بررسی اهمیت طراحی و احداث پارک بانوان در ایران» به بررسی اهمیت احداث پارک بانوان جهت ایجاد احساس آرامش روانی و سرزندگی در زنان پرداخت. نتایج نشان داد که نبود احساس امنیت زنان در فضاهای شهری، مشارکت کامل ایشان را در اجتماع محدود می‌کند و علاوه بر آسیب‌های روانی بر فرد، خانواده و جامعه را نیز متأثر خواهد کرد (Mahdian, 2024: 1).

<sup>1</sup> School of Feminism

<sup>2</sup> Chicago School

<sup>3</sup> Urban Ecology

<sup>4</sup> Social Ecology

<sup>5</sup> Ray Jeffrey

<sup>6</sup> Oscar Newman

<sup>7</sup> Scranton, Pennsylvania

کدیور و همکاران (۱۴۰۲) در پژوهشی با عنوان «زنان و تعامل جنسیت و فضا در فضاهای شهری (نمونه موردی: مقایسه تطبیقی فضای شهری محله در کشورهای ایران، اتریش و بارسلونا)» علاوه بر مرور نظریه، نظریه‌پردازان مطرح در جنسیت و فضا، به رابطه چندوجهی بین این دو مبحث پرداخته‌اند. در همین راستا به کمک روش تحلیل مضمون مشخص شد عوامل اصلی تعامل جنسیت و فضا در فضای شهری در قالب ۳ بعد شامل: ابعاد جنسیتی، ابعاد فضایی، ابعاد کالبدی، ۷ مؤلفه شامل: قدرت جنسیتی، تفاوت جنسیتی، فضای جنسیتی، محدودیت فضایی جنسیتی، نابرابری جنسیتی، فضای زیسته و ساختار اجتماعی - کالبدی جنسیت و ۴۹ زیر مؤلفه می‌باشند. نتایج نشان داد که این عوامل در تعامل جنسیت و فضا در فضاهای شهری کشورهای مورد مطالعه تأثیرگذار هستند، با این تفاوت که این عوامل به صورت مؤلفه‌های طراحی شهری حساس جنسیتی در طراحی فضای شهری محله در کشورهای بارسلونا و اتریش استفاده شده‌اند، اما در ایران این مؤلفه‌ها به خاطر قدرت انضباطی در فضا و استفاده از تکنیک‌های انضباطی سیاسی حکومت دیده نشده‌اند. تنها حرکت‌هایی توسط کاربران فضا در جهت به چالش کشیدن و یا تغییر و تحول در نظم انضباطی فضا توسط کاربران فضا قابل مشاهده می‌باشد (Kadivar et al, 2023: 1).

عباس زاده (۱۴۰۱) در پژوهشی با عنوان «ارزیابی مؤلفه‌های تأثیرگذار بر حضور پذیری زنان در فضاهای شهری (نمونه موردی: بازار تاریخی ارومیه)» به بررسی وضعیت شاخص‌های مؤثر بر حضور پذیری زنان در فضاهای شهری نسبت به شناسایی مؤلفه‌های تأثیرگذار بر حضور زنان در بازارهای تاریخی پرداخت. نتایج به دست آمده حاکی از آن بود که در حال حاضر علی‌رغم ظرفیت‌های متنوع در بحث حضور پذیری و همچنین ایجاد رضایت نسبی در برخی مؤلفه‌ها، بازار عملکرد مناسبی در خصوص حضور پذیری زنان نداشته و دچار مشکلات اساسی است. از جمله مهم‌ترین چالش‌ها در این بحث عدم انطباق نیازها و مطالبات جامعه زنان با زیرساخت‌های کاربردی، کالبدی و اجتماعی موجود بازار است؛ به طوری که امکان حضور بخش عمده‌ای از زنان را فراهم نمی‌کند (Abbaszadeh, 2022: 23).

اقدامی و آذری (۱۴۰۰) در پژوهشی با عنوان «زنان و احساس امنیت در فضاهای شهری» به بررسی مبانی نظری مقوله فضاهای عمومی شهری و امنیت در فضای شهری و رابطه بین آن دو پرداختند. با در نظر گرفتن اهمیت موضوع، این پژوهش به تحلیل و بررسی ابعاد و مباحث زنان و احساس امنیت در فضای شهری و راهکارهای مربوط به تأمین امنیت در فضای شهری در ابعاد مختلف می‌پردازد (Eghdami & Azari, 2021: 1).

ایمانی و نرسیسیانس (۱۴۰۰) در پژوهشی با عنوان «تفکیک جنسیتی فضای شهری و روابط صمیمانه بین جنسیتی: مطالعه مقایسه‌ای تفکیک منطف و غیر منطف» به بررسی انسان‌شناختی تفکیک جنسیتی در فضاهای خصوصی و عمومی بر کیفیت روابط دوستانه بین جنسیتی نوجوانان پرداختند. نتایج تحقیق نشان داد که عدم انعطاف در تفکیک جنسیتی، کنجکاو‌ی‌ها و جهت‌گیری‌های جنسی را با پنهان‌کاری و تصمیمات دارای خطرپذیری بیشتر همراه می‌کند (Emani & Nersisiyans, 2021: 211).

صفری و همکاران (۱۳۹۹) در پژوهشی با عنوان «تأثیر حضور در فضای زنانه بر حق زنان به شهر با نقش تعدیل‌گر انگیزه (مورد مطالعه: پارک‌های بانوان شهر اصفهان)» به بررسی الگوی حضور در فضای زنانه بر حق به شهر زنان با نقش تعدیل‌گر انگیزه پرداختند. حضور در فضای زنانه به عنوان متغیر مستقل از چهار بعد امنیت، دسترسی، امکان جابه‌جایی و تحرک، آشکاری و داشتن صدا تشکیل می‌شد. نتایج تحقیق نشان داد حضور در فضای زنانه بر حق به شهر زنان تأثیرگذار است و متغیر امنیت، آشکاری و داشتن صدا در حق به شهر زنان نیز معنادار می‌باشند و متغیر انگیزه به عنوان تعدیل‌گر بر رابطه علی حضور در فضای زنانه بر حق به شهر زنان نقش تعدیل‌گر ندارد (Safari et al, 2019: 41).

مولایی و لطفی (۱۳۹۸) در پژوهشی با عنوان «نقش زنان در شکل‌گیری فضاهای شهری» به تعیین ضوابط و چارچوب طراحی فضاهای شهری که نیازهای شهری زنان و معضلات و کمبودهای فضا در اجتماع آنان در گذر تاریخ مورد توجه قرار نگرفته بود، پرداختند. نتایج نشان داد که مؤلفه‌های نیاز روحی، جسمی، امنیت و تفاوت‌های فیزیولوژیکی بین زنان و مردان از عوامل اصلی و بسیار تأثیرگذار در کیفیت فضاهای شهری مناسب بانوان محسوب می‌شوند. ارتباط این مؤلفه‌ها با ضوابط طراحی شهری می‌تواند کمک شایانی به ساخت شهر همسو با بانوان و محرک حضور بیشتر آن‌ها در جامعه باشد (Molaei & Lotfi, 2019: 83).

بیضایی و غروی (۱۳۹۷) در پژوهشی با عنوان «بررسی مؤلفه‌های مؤثر بر حضور بانوان در فضاهای شهری و تحلیل اثرات تک جنسیتی شدن فضاها (نمونه پژوهش: بوستان بانوان ملت مشهد)» به بررسی نیازها، محدودیت‌ها، امکانات مورد نیاز و علایق بانوان در جهت حضور بیشتر آنان در فضاهای شهری پرداختند. سپس با پیوند زدن این نیازها و علایق بانوان در رابطه با فضاهای شهری با مؤلفه‌های کیفی فضاهای مذکور به مؤلفه‌های کمی فضای شهری در رابطه با حضور بانوان دست یافتند. نتایج به دست آمده بر اهمیت بسیار زیاد مؤلفه‌های ایمنی و امنیت در رابطه با حضور بانوان در فضاهای شهری تأکید داشت (Beyzaei & Gharavi, 2018: 819).

جدول ۱- دیدگاه نظریه‌پردازان درباره جایگاه ایمنی و امنیت

تعاریف	نظریه‌پردازان
صاحب‌نظری متأخر است که بر ارتباط میان وضعیت فضایی و حرکت و تحلیل شبکه‌های عمومی که می‌تواند به نتایج کاربردی در طراحی مناسب‌تر فضای شهری بینجامد، توجه بسیار نشان داده است. از نظر او حضور مردم احساس امنیت را در فضای عمومی افزایش داده و ابزارهای اولیه را که به‌وسیله آن یک فضا به‌صورت طبیعی مراقبت می‌گردد را فراهم می‌نماید. هیلر معتقد است حضور مردم چه غریبه و چه آشنا احساس ایمنی را در فضای عمومی ارتقاء داده و وسیله‌ای است که به کمک آن می‌توان فضا را به‌صورت طبیعی مورد نظارت قرار داد؛ بنابراین وی به دنبال خصوصیات شکلی فضا است که حضور مردم و به‌تبع آن احساس امنیت را افزایش می‌دهد (Hiller, 1996: 50).	بیل هیلر <sup>۱</sup>
دیگر ایده‌پردازانی هستند که در آستانه هزاره سوم و در کتاب منظر ایمن ایجاد اجتماعات ایمن‌تر قابل زیست تر از طریق برنامه‌ریزی و طراحی منظرسازی ایمن را به‌عنوان طرحی فضاهای عمومی برای ارتقاء ادراکات امنیتی، کاهش جرم، ترس از جرم و احساس امنیت تعریف می‌کنند (Carmona, 2019: 43).	ال زلینکا و دین برنان <sup>۲</sup>
دیگر صاحب‌نظری است که در اثر خود با عنوان شهرهایی برای یک سیاره کوچک عرصه عمومی را به‌عنوان عامل مشوق و تحرک در شهرها معرفی می‌نماید؛ زیرا اعتقاد دارد که یک شهر پایدار باید دارای مشخصه‌هایی همچون عدالت، زیبایی، فشرده‌گی و چندمرکزی، تنوع احساس امنیت و درنهایت ارتباطات آسان که اطلاعات هم به‌صورت چهره به چهره و هم الکترونیکی مبادله شوند.	ریچارد راجرز
معتقد است آنچه از یک شهر بیشتر به ذهن می‌ماند فضاهای عمومی شهر به‌ویژه خیابان‌ها و پیاده‌روهای آن هستند. جیکوبز اشاره می‌کند که افزایش نشست‌وبرخاست و امنیت پیاده‌رو تأثیر وارونه‌ای بر جدایی و تبعیض نژادی دارد (Pakzad, 2010: 135)؛ بنابراین پیاده‌روها باید سرزنده باشند برای آنکه بتوانند ساکنان بیشتری را به خود جلب کنند (Jacobs, 1993: 32).	جین جیکوبز <sup>۳</sup>
معتقد است امنیت وجودی یکی از صورت‌های مهم احساس امنیت به معنای وسیع آن است. این اصطلاح به اطمینانی برمی‌گردد که بیشتر انسان‌ها به تداوم شخصیت هویت خود و دوام محیط‌های اجتماعی و مادی کنش در اطراف خود دارند. احساس این نوع امنیت از نخستین روزهای زندگی به‌واسطه عادات و امور روزمره در فعالیت‌های انسان پدید می‌آید.	آنتونی گیدنز <sup>۴</sup>
معتقد است امنیت خود را با تأکید بر طبقه‌بندی جهان فردی به حوزه آشنا و حوزه ناآشنا ارائه می‌دهد. احساس ناامنی زمانی به وجود می‌آید که فرد پا به دنیای ناآشنایی می‌گذارد. وی تنها راه‌حل ایجاد احساس امنیت در حوزه ناآشنا را اعتماد به سیستم‌های انتزاعی می‌داند.	نیکلاس لوهمان <sup>۵</sup>

(منبع: 7-8- Naibi &amp; Soleimani, 2017: 1043- Ahmadi &amp; Mehrjoo, 2022)

## مواد و روش پژوهش

پژوهش حاضر از لحاظ هدف کاربردی و با روش توصیفی-تحلیلی با بهره‌گیری از روش آمیخته (کیفی-کمی) و شیوه آینده‌نگاری انجام شده است. تجزیه و تحلیل اطلاعات به‌منظور تدوین سناریوهای اولویت‌دار با بهره‌گیری از نرم‌افزار سناریو ویزارد، سناریوهای سازگار، مشخص سپس سناریوهای آینده مطلوب اولویت‌بندی، تشریح و تفسیر شده است. تدوین سناریوهای تعالی‌ساز و اولویت‌دار در این پژوهش روش ترکیبی است که در ابتدا از رویکرد کمی و استراتژی توصیفی و پیمایشی استفاده نموده و سپس در قسمت پایانی با رویکردی کیفی و استراتژی تحلیلی با تکنیک تحلیل محتوا پژوهش به اتمام رسیده است. سناریوها وضعیت‌هایی متفاوت از آینده هستند که در هر یک از آن‌ها برنامه‌ریزان تلاش می‌کنند تا به اهداف و آینده مطلوب خود دست یابند. هر سناریو داستان خاصی دارد که حرکت از وضعیت فعلی به سمت وضعیت مطلوب را بیان می‌کند. البته باید به این نکته هم اشاره کرد که برنامه‌ریزی نظارتی بر تحقق یک سناریو یا عدم تحقق سناریو دیگر ندارد؛ به همین دلیل مجبور است که وضعیت‌های مختلفی از آینده را که باورکردنی هستند، موردتوجه قرار دهد (Sohrabi et al, 2024: 92). جامعه آماری و حجم نمونه تعداد ۳۰ نفر از خبرگان و صاحب‌نظران حوزه مسائل شهر و مدیریت شهری هستند که با استفاده از ماتریس سناریو ویزارد وزن دهی و نمره‌گذاری گردیده‌اند.

جدول ۲- ابعاد و شاخص‌های نظریه چشم خیابان جین جیکوبز پژوهش حاضر

ابعاد	شاخص‌ها	وضعیت
کالبدی	تفکیک فضاهای عمومی از خصوصی	ایده ال
	کاهش بزهکاری بالأخص در پارک‌های پیرامون خانه	مطلوب
	تأکید بر بلوک‌های مسکونی کوچک	مطلوب
	تأمین امنیت شبانه	ایده ال

<sup>1</sup> Bill Hiller<sup>2</sup> Al Zelinka & Dean Brennan<sup>3</sup> Jane Jacobs<sup>4</sup> Anthony Giddens<sup>5</sup> Nicholas Luhmann

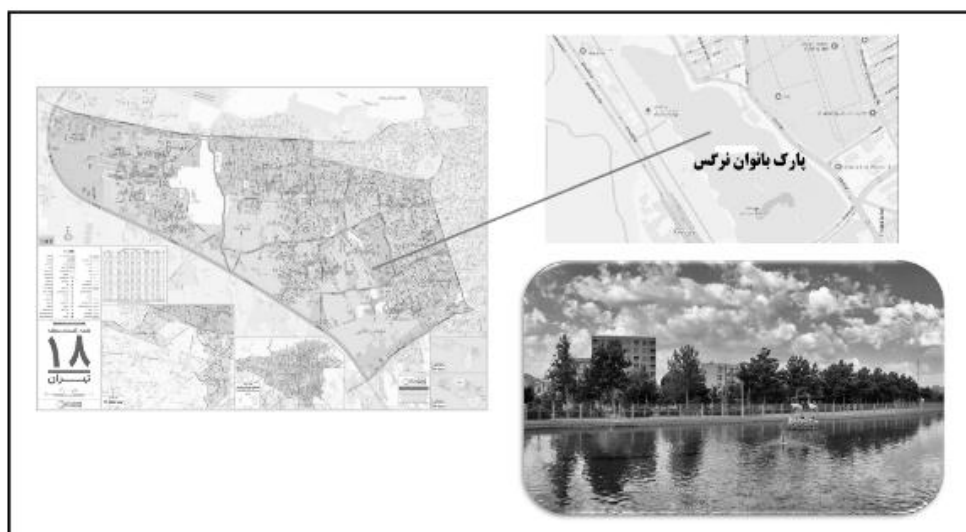


وضعیت	شاخص‌ها	ابعاد
ایستا	تأکید بر مشارکت شهروندان	اجتماعی
ایستا	نظم فعالیت‌ها بر نظم بصری	
مطلوب	میدان دید مناسب	
ایده ال	افزایش سرزندگی در پیاده راه‌ها	زیبایی‌شناسی
ایده ال	افزایش جذابیت و کارایی خیابان	
مطلوب	برخورد در خیابان و آگاهی جمعی	
مطلوب	حفاظت از زندگی	عملکردی
ایده ال	برخورداری از حس تنوع و سرزندگی در فضای خیابان‌ها	
مطلوب	تأکید بر تنوع عملکردی در محلات مسکونی	
مطلوب	تأکید بر تراکم و تمرکز به‌عنوان عامل حیات‌بخش زندگی شهری	مکان‌یابی
ایستا	پرهیز از ایجاد ذهنیت فضای فراموش شده	
مطلوب	آگاهی طراح نسبت به نیازهای متفاوت کاربران مختلف در فضا	
ایستا	نفی منطقه بندی کارکردی مدرن	مکان‌یابی
ایستا	تأکید بر اختلاط عملکردی	
مطلوب	مکان‌یابی کاربری‌های سازگار در کنار هم	

(منبع: یافته‌های پژوهش، ۱۴۰۴)

### محدوده مورد مطالعه

پارک بانوان نرگس که با نام «بوستان مادر قائم» نیز شناخته می‌شود، یکی از چند پارک مختص بانوان تهران است که در جنوب غربی پایتخت و در محله یافت‌آباد (منطقه ۱۸) قرار دارد. شهرداری تهران در سال ۱۳۸۷ شروع به ساخت پارک‌های ویژه بانوان کرد که اولین آن‌ها در منطقه ۳ تهران بنا شد و «بهشت مادران» نام گرفت. پس از آن چند بوستان بانوان دیگر این بار در جنوب تهران ساخته شدند که یکی از آن‌ها «پارک نرگس» بود. این بوستان که با حصارهای سفید بلندی پوشیده شده است، دارای امکانات تفریحی متنوعی است و بانوان می‌توانند فارغ از هرگونه مسئله‌ای به گشت‌وگذار و ورزش در این پارک بپردازند. از ویژگی‌های مهم بوستان بانوان نرگس پوشش گیاهی زیبا و غنی آن است، به طوری که سرتاسر آن پوشیده از درختان سرسبز و بلندقامتی همچون بید مجنون، تبریزی، صنوبر، توت، ارغوان، سپیدار، یاس زرد، سدروس، ابریشم مصری و... است و درختچه‌هایی مانند شمشاد طلایی، سرو خزنده و انواع رز را در خود دارد که به فضای پارک طراوت خاصی بخشیده‌اند. بوستان نرگس یکی از اولین پارک بانوان‌های ساخته شده تهران بود که در آخرین روز دی‌ماه سال ۱۳۹۰ افتتاح شد. وسعت این پارک بیش از ۲۰۰ هزار مترمربع است که به‌غیر از باغ‌راه‌ها و فضای سبز گسترده، قسمت‌های زیادی از آن را سالن‌های ورزشی تشکیل داده‌اند (Tehran District 18 Municipality Website, 2025).



شکل ۱- محدوده مورد مطالعه

(ترسیم: نگارنده، ۱۴۰۴)

### بحث و ارائه یافته‌ها

یافته‌های پژوهش بر اساس نرم‌افزار سناریو ویزارد بر مبنای ماتریس‌های اثر متقاطع (CIB) به منظور استخراج نظر خبرگان در مورد اثر احتمال وقوع یک حالت از یک توصیفگر بر روی حالتی از توصیفگر دیگر در قالب عبارتهای کلامی مورد استفاده قرار گرفته است و نهایتاً با محاسبه اثرات مستقیم و غیرمستقیم حالت‌ها بر روی یکدیگر، سناریوهای سازگار پیش روی محدوده مورد مطالعه استخراج می‌شوند. در گام نخست پرسش‌نامه عدم قطعیت با استفاده از نرم‌افزار سناریو ویزارد ترسیم شد و سپس در بین جامعه آماری توزیع گردید. نتایج حاصله در جدول (۳) نشان داده شده است.

جدول ۳- ماتریس سناریوهای فضاهای امن زنانه

	A			B				C					D				E			
	A	A	A	B	B	B	B	C	C	C	C	C	D	D	D	D	E	E	E	
	1	2	3	1	2	3	4	1	2	3	4	5	1	2	3	4	1	2	3	
<b>A</b>																				
A1: تفکیک فضاهای عمومی از خصوصی				3	2	0	2	-3	-3	-3	3	-3	-3	-3	3	1	-3	-3	2	
A2: کاهش بزهکاری بالأخص در پارک‌های پیرامون خانه				2	3	0	3	-3	-3	-3	3	-3	3	3	3	2	-2	3	3	
A3: تأکید بر بلوک‌های مسکونی کوچک				1	3	3	3	2	2	-3	3	2	3	-2	0	2	-3	2	2	
<b>B</b>																				
B1: تأمین امنیت شبانه	0	2	3					3	3	3	3	3	2	3	1	1	1	1	3	
B2: تأکید بر مشارکت شهروندان	2	0	0					3	3	3	2	3	0	2	0	1	0	0	1	
B3: نظم فعالیت‌ها بر نظم بصری	3	0	3					3	3	3	3	3	2	3	2	2	0	1	3	
B4: میدان دید مناسب	-3	3	2					3	3	3	3	3	0	1	1	2	0	0	1	
<b>C</b>																				
C1: افزایش سرزندگی در پیاده راه‌ها	2	1	0	3	3	3	3										3	3	2	
C2: افزایش جذابیت و کارایی خیابان	-3	-3	3	1	1	2	2										3	3	3	
C3: برخورد در خیابان و آگاهی جمعی	3	3	0	3	3	3	2										3	3	2	
C4: حفاظت از زندگی	3	3	2	3	1	2	2										3	3	2	
C5: برخورداری از حس تنوع و سرزندگی در فضای خیابان‌ها	-3	1	0	3	0	2	1										3	3	2	
<b>D</b>																				
D1: تأکید بر تنوع عملکردی در محلات مسکونی	-3	0	0	2	0	3	2	3	3	3	3	3					2	2	3	
D2: تأکید بر تراکم و تمرکز به‌عنوان عامل حیات‌بخش زندگی شهری	-2	1	-2	3	1	3	2	3	3	3	3	3					0	0	3	
D3: پرهیز از ایجاد ذهنیت فضای فراموش شده	1	0	0	2	1	0	2	2	2	2	2	2					0	0	0	
D4: آگاهی طراح نسبت به نیازهای متفاوت کاربران مختلف در فضا	2	1	1	3	0	2	2	3	3	3	3	3					0	2	2	
<b>E</b>																				
E1: نفی منطقه بندی کارکردی مدرن	0	0	1	0	0	1	0	-2	0	0	0	1	0	0	0	1	0	0	1	
E2: تأکید بر اختلاط عملکردی	1	0	3	2	0	-2	0	-2	-2	2	2	1	3	3	2	1	3	3	1	
E3: مکان‌یابی کاربری‌های سازگار در کنار هم	-2	2	1	3	0	2	1	2	3	3	3	2	2	2	1	2	2	2	2	

(منبع: یافته‌های پژوهش، ۱۴۰۴)

در جدول شماره (۳) نمرات برآمده از پنلی که با مشارکت تعداد ۳۰ نفر از خبرگان و صاحب‌نظران مسائل شهری و مدیریت شهری تشکیل گردیده و ماتریس سناریو نمره‌گذاری گردیده است.

### استانداردسازی سناریوها

استانداردسازی به این معناست که جمع هر گروه قضاوتی (یک خط در یک بخش قضاوتی) باید صفر باشد. استانداردسازی سبب افزایش انسجام و مفهوم داده‌ها می‌شود. برای این کار نرم‌افزار استانداردسازی نامعتبر هر گروه قضاوتی را تشخیص می‌دهد و سپس کاربر نسبت به استانداردسازی اقدام خواهد کرد و در شکل (۲) ماتریس استاندارد شده سناریو قرار داده شده است.

Selection:	A	A	A	B	B	B	C	C	C	D	D	D	E	E	E
	A1	A2	A3	B1	B2	B3	C1	C2	C3	D1	D2	D3	E1	E2	E3
Balance:	-1	8	4	11	5	7	8	5	6	6	12	5	10	11	5
Physical:															
Reducing Crime Especially in parks around the House				2	3	0	3	-3	-3	3	3	2	-2	3	3
Social:															
Providing Night Security	0	2	3				3	3	3	3	2	3	1	1	3
Aesthetics:															
Protection of Life	3	3	2	3	1	2	2			3	3	0	2	0	0
Functional:															
D2	-2	1	-2	3	1	3	2	3	3	3	3	3	0	0	3
Location:															
E3	-2	2	1	3	0	2	1	2	3	3	3	2	2	2	1

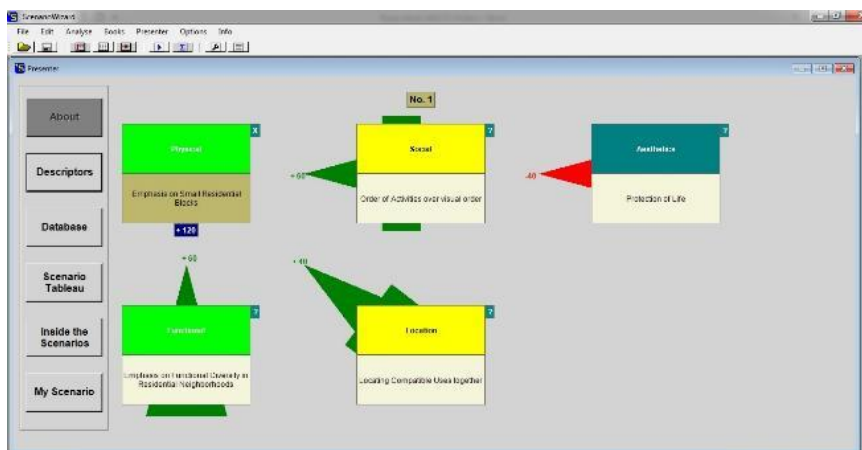
شکل ۲- تأثیرات بالانس شده سناریوها  
(منبع: یافته‌های پژوهش، ۱۴۰۴)

جدول ۴- ارزش‌گذاری میزان سازگاری سناریو ۱

Consistency value	Assumption	Descriptor
5	Locating Compatible Uses together	Location
2	Emphasis on Functional Diversity in Residential Neighborhoods	Functional
1	Emphasis on Small Residential Blocks	Physical
1	Order of Activities over visual order	Social
1	Protection of Life	Aesthetics

(منبع: یافته‌های پژوهش، ۱۴۰۴)

در بین شاخص‌های زیرمجموعه ابعاد پژوهش، بعد مکان‌یابی با شاخص کاربری‌های سازگار در کنار هم با ارزش‌گذاری ۵، بعد عملکردی با شاخص تأکید بر تنوع عملکردی در محلات مسکونی با ارزش‌گذاری ۲، بعد کالبدی با شاخص تأکید بر بلوک‌های مسکونی کوچک با ارزش‌گذاری ۱، بعد اجتماعی با شاخص نظم فعالیت‌ها بر نظم بصری با ارزش‌گذاری ۱ و بعد زیبایی‌شناسی با شاخص حفاظت از زندگی با ضریب سازگاری ۱ به‌عنوان ارزش‌گذاری میزان سازگاری سناریوی اول با استفاده از نرم‌افزار سناریو ویزارد مشخص شده‌اند. **تفسیر سناریو:** عناصر سناریوی گزارش شده مجموعه کاملی از مفروضات پشتیبان متقابل را تشکیل می‌دهند؛ بنابراین، سناریو را می‌توان به‌عنوان یک سازگار درونی ارزیابی کرد. نتایج ارزیابی سناریوی ۱ در شکل (۳) نشان داده شده است.



شکل ۳- نتایج ارزیابی سناریوی ۱  
(منبع: یافته‌های پژوهش، ۱۴۰۴)

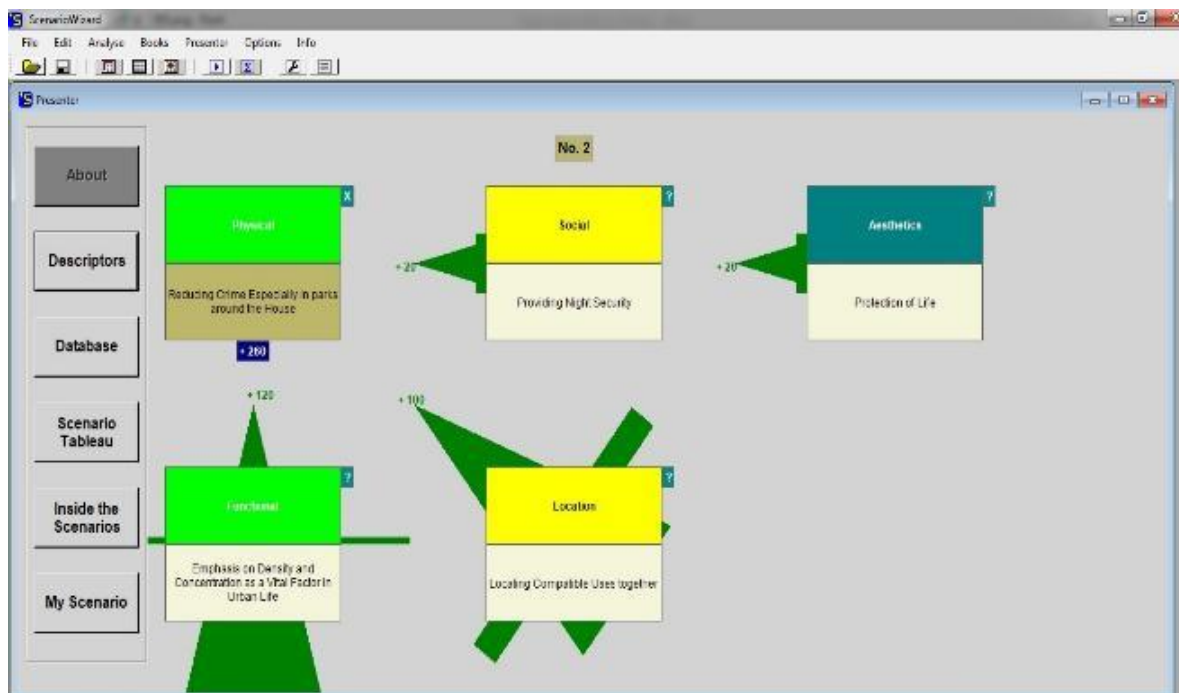
جدول ۵- ارزش‌گذاری میزان سازگاری سناریو ۲

Consistency value	Assumption	Descriptor
7	Locating Compatible Uses together	Location
6	Protection of Life	Aesthetics
4	Reducing Crime Especially in parks around the House	Physical
3	Providing Night Security	Social
1	Emphasis on Density and Concentration as a Vital Factor in Urban Life	Functional

(منبع: یافته‌های پژوهش، ۱۴۰۴)

در بین شاخص‌های زیرمجموعه ابعاد پژوهش، بعد مکان‌یابی با شاخص کاربری‌های سازگار در کنار هم با ارزش سازگاری ۷، بعد زیبایی‌شناسی با شاخص حفاظت از زندگی با ضریب سازگاری ۶، بعد کالبدی با شاخص کاهش بزهکاری بالأخص در پارک‌های پیرامون خانه با ارزش سازگاری ۴، بعد اجتماعی با شاخص تأمین امنیت شبانه با ارزش سازگاری ۳، بعد عملکردی با شاخص تأکید بر تراکم و تمرکز به‌عنوان عامل حیات‌بخش زندگی شهری با ارزش سازگاری ۱، به‌عنوان ارزش‌گذاری میزان سازگاری سناریوی دوم با استفاده از نرم‌افزار سناریو ویزارد مشخص شده‌اند.

**تفسیر سناریو:** عناصر سناریوی گزارش شده مجموعه کاملی از مفروضات پشتیبان متقابل را تشکیل می‌دهند؛ بنابراین، سناریو را می‌توان به‌عنوان یک سازگار درونی ارزیابی کرد. نتایج ارزیابی سناریوی ۲ در شکل (۴) نشان داده شده است.



شکل ۴- نتایج ارزیابی سناریوی ۲

(منبع: یافته‌های پژوهش، ۱۴۰۴)

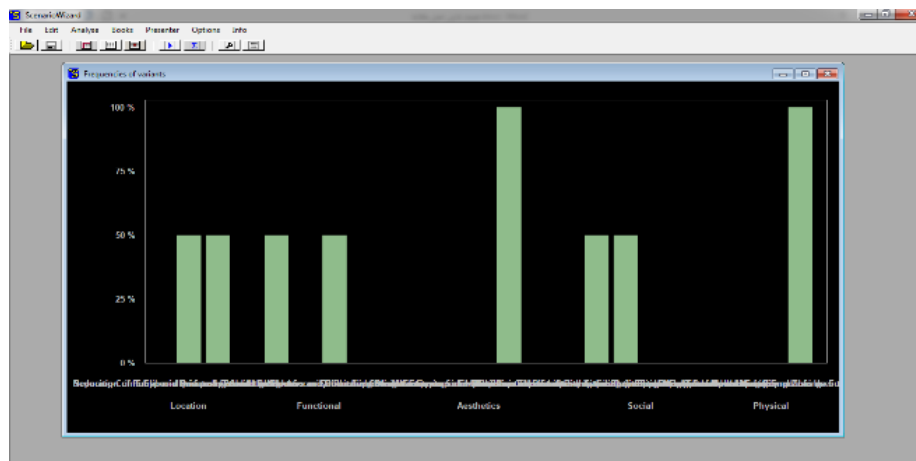
**تفسیر سناریوهای باورکردنی:** در تفسیر این سناریوها باید بگوییم در ابعاد موردبررسی بعد کالبدی شاخص (تأکید بر بلوک‌های مسکونی کوچک) در سناریو ۱ و شاخص (کاهش بزهکاری بالأخص در پارک‌های پیرامون خانه) در سناریو ۲ (سناریوهای مطلوب)؛ در بعد اجتماعی شاخص (نظم فعالیت‌ها بر نظم بصری) در سناریو ۱ و شاخص (تأمین امنیت شبانه) در سناریو ۲ (سناریوهای ایستا)؛ در بعد زیبایی‌شناسی شاخص (حفاظت از زندگی) (سناریوی ایده‌ال)؛ در بعد عملکردی شاخص (تأکید بر تنوع عملکردی در محلات مسکونی) در سناریو ۱ و شاخص (تأکید بر تراکم و تمرکز به‌عنوان عامل حیات‌بخش زندگی شهری) در سناریو ۲ (سناریوهای مطلوب) و در بعد مکان‌یابی شاخص (مکان‌یابی کاربری‌های سازگار در کنار هم) (سناریوی ایستا)؛ به‌عنوان تصویری منسجم در سناریوهای باورکردنی طبق خروجی‌های حاصله از نرم‌افزار سناریو ویزارد شناسایی شده‌اند (شکل ۵).

Scenario No. 1	Scenario No. 2
<b>Physical:</b> Emphasis on Small Residential Blocks	<b>Physical:</b> Reducing Crime Especially in parks around the House
<b>Social:</b> Order of Activities over visual order	<b>Social:</b> Providing Night Security
<b>Aesthetics:</b> Protection of Life	
<b>Functional:</b> Emphasis on Functional Diversity in Residential Neighborhoods	<b>Functional:</b> Emphasis on Density and Concentration as a Vital Factor in Urban Life
<b>Location:</b> Locating Compatible Uses together	

شکل ۵- تابلوی سناریوهای باورکردنی

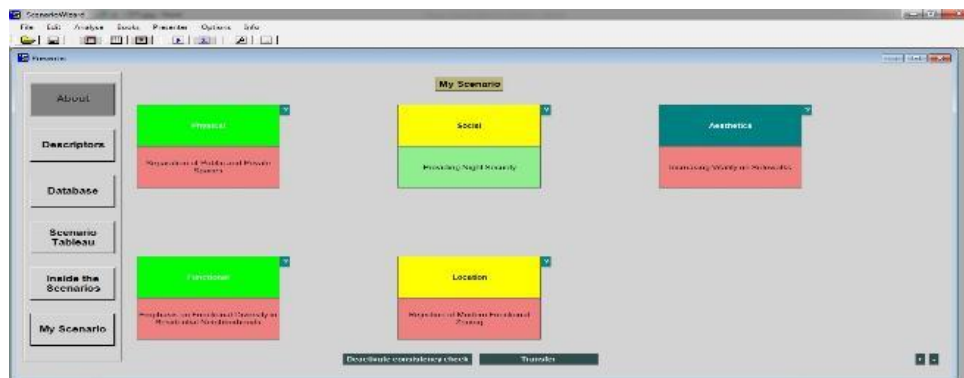
(منبع: یافته‌های پژوهش، ۱۴۰۴)

در نمودار آمار فراوانی سناریوهای پژوهش بعد زیبایی‌شناسی با بالاترین اهمیت و بعد اجتماعی با کمترین اهمیت در شکل (۶) نشان داده شده‌اند.



شکل ۶- نمودار آمار فراوانی سناریوهای پژوهش

(منبع: یافته‌های پژوهش، ۱۴۰۴)



شکل ۷- نتایج ارزیابی سناریوهای پژوهش حاضر

(منبع: یافته‌های پژوهش، ۱۴۰۴)

در شکل (۷) نتایج حاصله از سناریوهای اول و دوم نشان داده شده است که همان‌طور که مشاهده می‌شود بعد زیبایی‌شناسی به‌عنوان ایده‌آل، بعد کالبدی و عملکردی به‌عنوان مطلوب و ابعاد اجتماعی و مکان‌یابی به‌عنوان ایستا مشخص شده‌اند.

## نتیجه‌گیری و ارائه پیشنهادها

نظریه چشمان ناظر خیابان جین جیکوبز که در این پژوهش مورد بررسی قرار داده شده است بر سه عامل تمایز صریح بین فضاهای عمومی و فضای خصوصی، نظارت و مراقبت از خیابان که لازمه داشتن چشمانی ناظر است و پیاده‌روهای سرزنده و جذاب در جهت افزایش تعداد چشمان ناظر در خیابان تأکید دارد. ایشان ستایشگر پیاده‌روها، تأکید بر تنوع عملکردی در محلات مسکونی، تأکید بر تراکم و تمرکز به‌عنوان عامل حیات‌بخش زندگی شهری، تأکید بر تنوع کالبدی (شکل، فرم و...)، فضاهای انعطاف‌پذیر و زیبایی‌شناختی، تأکید بر مشارکت شهروندان و... داشت. در پژوهش حاضر عوامل مورد تأکید ایشان بر اساس نظریه چشمان ناظر بر خیابان در قالب ابعاد (کالبدی، اجتماعی، زیبایی‌شناسی، عملکردی و مکان‌یابی) با شاخص‌هایی در قالب پرسش‌نامه عدم قطعیت به‌صورت ماتریس متقابل طراحی شد و جهت صحت داده‌ها این پرسش‌نامه در بین خبرگان و صاحب‌نظران مدیریت شهری توزیع گردید. نتایج حاصله از پژوهش در قالب نرم‌افزار سناریو ویزارد موردسنجش واقع شد و خروجی‌های لازم از آن استخراج گردید. در تفسیر این سناریوها باید بگوییم در ابعاد مورد بررسی بعد کالبدی شاخص (تأکید بر بلوک‌های مسکونی کوچک) در سناریو ۱ و شاخص (کاهش بزهکاری بالأخص در پارک‌های پیرامون خانه) در سناریو ۲ (سناریوهای مطلوب)؛ در بعد اجتماعی شاخص (نظم فعالیت‌ها بر نظم بصری) در سناریو ۱ و شاخص (تأمین امنیت شبانه) در سناریو ۲ (سناریوهای ایستا)؛ در بعد زیبایی‌شناسی شاخص (حفاظت از زندگی) (سناریوی ایده‌ال)؛ در بعد عملکردی شاخص (تأکید بر تنوع عملکردی در محلات مسکونی) در سناریو ۱ و شاخص (تأکید بر تراکم و تمرکز به‌عنوان عامل حیات‌بخش زندگی شهری) در سناریو ۲ (سناریوهای مطلوب) و در بعد مکان‌یابی شاخص (مکان‌یابی کاربری‌های سازگار در کنار هم) (سناریوی ایستا)؛ به‌عنوان تصویری منسجم در سناریوهای باورکردنی طبق خروجی‌های حاصله از نرم‌افزار سناریو ویزارد شناسایی شده‌اند. نتایج حاصله با پژوهش‌های بیل هیلر (۱۹۹۶)، ال زینکا و دین برنان (۲۰۱۹)، پاکزاد (۲۰۱۰) و... مطابقت دارد که همگی به نحوی بر ایجاد اجتماعات ایمن‌تر و قابل‌زیست‌تر از طریق برنامه‌ریزی و طراحی منظر جهت ارتقاء ادراکات امنیتی، کاهش جرم، ترس از جرم و احساس امنیت تأکید می‌کنند. در همین راستا پیشنهادهایی به شرح زیر مطرح می‌شود:

- ساماندهی پیاده‌راه‌ها بالأخص پیاده‌راه‌های محدوده بر اساس ارتقاء کیفیت منظر و تناسبات بصری، شکل فضا، نصب مبلمان شهری مناسب، استفاده از پوشش گیاهی مطلوب در محدوده، کف‌سازی مناسب در راستای افزایش حس سرزندگی شهری؛
- استقرار کاربری‌های متنوع در طول مسیر، تنوع فعالیتی و تنوع فضایی جهت افزایش جذابیت محیط و جذب افراد مختلف در محدوده؛
- استفاده از نورپردازی در طول شب جهت افزایش امنیت شهری در محدوده؛
- کنترل ساخت‌وسازهای بی‌رویه در محدوده جهت جلوگیری از اغتشاش بصری؛
- طراحی مناسب فضا متناسب با نیازهای عامه مردم در محدوده.

## References:

- Abbaszadeh, M. (2022). Evaluation of factors affecting women's presence in urban spaces (case study: Urmia Historical Bazaar), *Quarterly Journal of Urban Planning Geography Research*, 10(4), 23-40. <http://doi.org/10.22059/JURBANGEO.2023.342453.1695> [In Persian]
- Ahmadi, H., & Mehrjoo, M. (2021). Investigating the importance of the feeling of security in the quality of urban spaces and the factors affecting it (Case study: Central pedestrian street of Hamadan city and surrounding neighborhoods), *Quarterly Journal of Human Geography Research*, 54(3), 1037-1058 [DOI:10.22059/JHGR.2021.318827.1008252](https://doi.org/10.22059/JHGR.2021.318827.1008252) [In Persian]
- Attarzadeh, M. (2024). Future studies of the necessity of strengthening the sense of security in choosing Ilam province as a tourist destination. *Geography and Regional Future Studies*, 2(3), 67-86. <https://doi.org/10.30466/grfs.2024.55366.1062> [In Persian]
- Baldwin, W. (2011). Creating 'Safe Spaces' for Adolescent Girls. Promoting Healthy, Safe, and Productive Transitions to Adulthood. Brief No. 39. Population Council: New York. <https://knowledgecommons.popcouncil.org>
- Bayramzadeh, N., & Mousavi, M. N. (2024). Investigating the Relationship Between Development and Resource Allocation in the Creation of New Human Settlements During the Years 2011 to 2021 (Case Study: Iran). *Journal of Geography and Environmental Studies*, 13(49), 120-139. <https://sanad.iau.ir/Journal/ges/Article/1107624> [In Persian]
- Bazaei, M., & Gharavi, G. (2018). Investigation of factors affecting the presence of women in urban spaces and analysis of the effects of single-gender spaces (Research example: Mashhad Mellat Women's Park), *Quarterly Journal of Geography and Human Relations*, 1(3), 819-838 <https://dor.isc.ac/dor/20.1001.1.26453851.1397.1.3.48.3> [In Persian]
- Carmona, M. (2019). Principles for public space design, planning to do better. *Urban Design International*, 24, 47-59. <https://doi.org/10.1057/s41289-018-0070-3>
- Dabbaghian, R., & Sohrabi Maroshi, P. (2017). The Impact of environmental factors on women's psychological and social security with an urban design approach, National Conference on Modern Research in Iran and the World in Psychology, Educational Sciences and Social Studies: 1-13 <https://www.sid.ir/paper/897268/fa> [In Persian]

- Day, K., Stump, C., & Carreon, D. (2003). Confrontation and loss of control: Masculinity and men's fear in public space. *Journal of environmental psychology*, 23(3): 311-322. [https://doi.org/10.1016/S0272-4944\(03\)00024-0](https://doi.org/10.1016/S0272-4944(03)00024-0)
- Eghdami, H., & Azari Tabas, K. (2021). Women and the Sense of Security in Urban Spaces, Fourth International Conference and Fifth National Conference on Civil Engineering, Architecture, Art and Urban Design, Tabriz:1-8 <https://civilica.com/doc/1427350/> [In Persian]
- Emani, N., & Nersisiyans, E. (2021). Gender segregation of urban space and intimate relationships between the sexes: A comparative study of flexible and inflexible segregation, *Journal of Women in Culture and Art (Women's Research)*, 13(2), 211-229 DOI: 10.22059/JWICA.2021.324850.1616 [In Persian]
- Friendly, A. (2013). The right to the city: theory and practice in Brazil, *Planning Theory & Practice*, 14, 2, 158-179. DOI:10.1080/14649357.2013.783098
- García-Moreno, C., & Amin, A. (2016). The sustainable development goals, violence and women's and children's health. *Bulletin of the World Health Organization*, 94(5), 396. DOI: 10.2471/BLT.16.172205
- Ghalehtemouri, K. J., Shamsoddini, A., Bayramzadeh, N., & Mousavi, M. N. (2023). Identifying the pleasant sounds in the city's public parks environment (Case study: Mellat riverside park, Urmia). 1., 9(1), 149-165. <https://doi.org/10.25765/sauc.v9i1.690>
- Hillier, B. (1996). Cities as movement systems. *Urban Design International*, 1(1), 47-60. [https://discovery.ucl.ac.uk/id/eprint/1403/1/Hillier\\_Cities%20as%20movement%20economies.pdf](https://discovery.ucl.ac.uk/id/eprint/1403/1/Hillier_Cities%20as%20movement%20economies.pdf)
- Hoseinpour, M., Mousavi, M., & Ghalehtemouri, K. J. (2024). Enhancing urban and regional development for border security in Iran: A futures study of West Azerbaijan province. *Town Reg. Plan.*, 84, 15-28. <http://dx.doi.org/10.38140/trp.v84i.7823>
- Jacobs, J. (1993). *Tod und Lebengrober Amerikanischer Stadte*. Verlage uhlstein GmbH, Frankfurt.. <https://www.abebooks.de/buch-suchen/titel/tod-leben-gro%Dfer-amerikanischer/autor/jacobs-jane/>
- Jacobs, J.(1961). *The Death and Life of Great American Cities*, New York, NY: Vintage Books. [https://www.petkovstudio.com/bg/wp-content/uploads/2017/03/The-Death-and-Life-of-Great-American-Cities\\_Jane-Jacobs-Complete-book.pdf](https://www.petkovstudio.com/bg/wp-content/uploads/2017/03/The-Death-and-Life-of-Great-American-Cities_Jane-Jacobs-Complete-book.pdf)
- Jalaladdini, S. & Oktay, D. (2012) Urban Public Spaces and Vitality: A Socio-Spatial Analysis in the Streets of Cypriot Towns. *Social and Behavioral Sciences*, 35, 664-674. <https://doi.org/10.1016/j.sbspro.2012.02.135>
- Julai, S. (2019). A comparative study of the principles of Mrs. Jane Jacobs' theory, *Quarterly Journal of Modern Research in Geographical Sciences, Architecture and Urban Planning*, 24, 201-218 <https://www.pantajournals.ir/buy.aspx?id=93813&t=1> [In Persian]
- Kadivar, A., Tabibiyani, M., Yousefi, M., & Khalilabad Kalantari, H. (2023). Women and the interaction of gender and space in urban spaces (Case study: Comparative comparison of urban space of neighborhood in Iran, Austria and Barcelona), *Second International Conference on Architecture and Urban Planning "From Bio-based Architecture to Utopia":1-26* <https://civilica.com/doc/1897647/> [In Persian]
- Karbasi Salmasi, A., & Kargar, B. (2023). Explaining the social dimensions of livability in informal settlements (Case study: Koshtargah neighborhood). *Geography and Regional Future Studies*, 1(2), 17-32. <https://doi.org/10.30466/grfs.2023.54897.1019> [In Persian]
- Kelly, A. (2014). *Safe cities for women: from reality to rights*. Dublin: ActionAid. <https://actionaid.ie/publication/safe-cities-women-realities-rights/#>
- Lefebvre, H. (1991). *He Production of Space*, translated by Donald Nicholson-Smith, vol. 30. [https://monoskop.org/images/7/75/Lefebvre\\_Henri\\_The\\_Production\\_of\\_Space.pdf](https://monoskop.org/images/7/75/Lefebvre_Henri_The_Production_of_Space.pdf)
- Lipman, P. (2013). The new political economy of urban education: Neoliberalism, race, and the right to the city. Taylor & Francis. <https://www.routledge.com/The-New-Political-Economy-of-Urban-Education-Neoliberalism-Race-and-the-Right-to-the-City/Lipman/p/book/9780415802246?srsId=AfmBOoqSBnzfTWvIm3zoyE-Gv-ct2TGx8y67tRQugLv1dg-bL7HM-Z>
- Mahdian, A. (2024). Investigating the importance of designing and constructing women's parks in Iran, 10th International Conference on New Ideas in Architecture, Urban Planning, Geography and Sustainable Environment, Mashhad: 1-9 <https://civilica.com/doc/2006434/> [In Persian]
- Massey, D. (1994). *Space, place, and gender*. Minneapolis, MN: University of Minnesota Press. <https://www.upress.umn.edu/9780816626175/space-place-and-gender/>
- Molaei, M. M., & Lotfi, A. (2019). The Role of Women in the Formation of Urban Spaces, *Quarterly Journal of Women and Culture*, 11(42), 75-83 <https://ensani.ir/file/download/article/1602059648-10314-99-275.pdf> [In Persian]
- Mousavi, M. N., Shirazi, S. A., Nasar-u.-Minallah, M., & Bayramzadeh, N. (2025). Introducing the Mousavi Primate City Index for Iran's Urban System assessment. *GEOGRAPHY, ENVIRONMENT, SUSTAINABILITY*, 18(1), 44-53. <https://doi.org/10.24057/2071-9388-2025-3218>
- Mousavi, M., Jafarpour Ghalehtemouri, K., Bagheri Kashkouli, A., & Bayramzadeh, N. (2024). Mitigating development barriers and addressing disparities in border cities of Iran: a comprehensive analysis of border provinces and influential factors. *Geojournal*, 89(4), 1-20. <https://doi.org/10.1007/s10708-024-11181-9>
- Naibi, H., & Soleimani, M. (2017). Investigating the relationship between physical-spatial conditions, crime and sense of security in urban spaces (case study of sidewalks in Khorramabad city), *Quarterly Journal of Urban Sociology Studies*, Duroh Haft, 22, 1-22 [https://journals.iau.ir/article\\_654911.html](https://journals.iau.ir/article_654911.html) [In Persian]

- Pakzad, J. (2005). Guide to designing urban spaces, published by the Ministry of Housing and Urban Development [In Persian]
- Pakzad, J. (2009). The Journey of Thoughts in Urban Planning (From Ideal to Reality), Volume 1, Tehran, Armanshahr Publications [In Persian]
- Pourjafar, Mohammadreza, Mahmoudinejad, Hadi, Rafiian, Mojtaba, Ansari, Mojtaba. (2008). Improving environmental security and reducing urban crime with emphasis on the CPTED approach, International Journal of Engineering Sciences, Iran University of Science and Technology, 19(6), 73-82. <https://www.sid.ir/paper/65464/fa> [In Persian]
- Rasoli, M., Saidpour, S., Ghalehtemouri, K. J., Mousavi, M., & Khedmatzadeh, A. (2023). Identification of Optimal Routes in Urban Physical Vulnerable Textures for Emergency Evacuation in Saqez City. AMJ, 7(1), 205–226. Retrieved from <https://so02.tci-thaijo.org/index.php/jam/article/view/259413>
- Ruijsbroek, A., Droomers, M., Hardyns, W., Groenewegen, P. P., & Stronks, K. (2016). The interplay between neighborhood characteristics: The health impact of changes in social cohesion, disorder and unsafety feelings. Health & place, 39, 1-8. DOI: [10.1016/j.healthplace.2016.02.001](https://doi.org/10.1016/j.healthplace.2016.02.001)
- Rush, L. M. (2012). An autoethnography of Fuencarral 43: Women in masculine public space. Journal for Undergraduate Ethnography, 2(1), 15-27. <https://doi.org/10.15273/jue.v2i1.8120>
- Safari, M., Shamai, A., Movahed, A., & Shahhosseini, P. (2020). the effect of presence in women's space on women's right to the city with the moderating role of motivation (case study: women's parks in Isfahan city), Quarterly Journal of Local Development (Rural-Urban), 12(2): 415-445. <https://doi.org/10.22059/jrd.2021.313733.668599> [In Persian]
- Shakoi, H. (1980). Social Geography of Cities, Social Ecology of Cities, Jahad Daneshgahi Publications. [In Persian]
- Sharepour, M., Taghavi, S. Z., & Soleimani Bashli, M. (2012). A sociological study of women's sense of security in the city of Amol, Journal of Women and Family Studies, 5(17), 91-106 <file:///C:/Users/user/Downloads/Article.pdf> [In Persian]
- Shuvay, F. (2013). Urban Planning, Imaginations and Realities, Translated by: Seyyed Mohsen Habibi, Tehran, Tehran University Press [In Persian].
- Sohrabi, Z., Moharramzadeh, M., & Nazari, R. (2024). Strategic Issues of Professional Sports Development in Iran: Through the Wizard Scenario, Quarterly Journal of Urban Studies 13(1), 87-110 <https://doi.org/10.30473/arsm.2024.67509.3767> [In Persian]
- Spain, D. (1992). Gendered spaces, Carolina: The University of North Carolina. <https://uncpress.org/book/9780807843574/gendered-spaces/>
- Taheri Demaneh, M., & Heidari Darani, Z. (2019). Women and Future Transformations; An Analysis of the Mental Images of the Future of Girls Born in the 1990s, Quarterly Journal of Women in Development and Politics, 17(4), 539-555. DOI: [10.22059/jwdp.2020.287234.1007698](https://doi.org/10.22059/jwdp.2020.287234.1007698) [In Persian]
- Tamadon, R. (2008). Women and Urban Spaces, Urban Planning Essays, 24-25 <https://www.sid.ir/paper/465370/fa> [In Persian]
- Tehran District 18 Municipality Website. at <https://www.tehran18.ir>. Tehran District 18 Municipality website, at <https://www.tehran18.ir> [In Persian]
- Zavadskas, E. K., Bausys, R., & Mazonaviciute, I. (2019). Safety evaluation methodology of urban public parks by multi-criteria decision making. Landscape and urban planning, 189, 372-381. <https://doi.org/10.1016/j.landurbplan.2019.05.014>



**COPYRIGHTS**



© Authors retain the copyright and full publishing rights. This is an open access article under the CC BY-NC license:

<https://creativecommons.org/licenses/by-nc/4.0/>

**Publisher:** Urmia University.